

Рейтинг лучших вузов России RAEX-100: тенденции, особенности методологии и сбора данных

Дмитрий Кабалинский,
Екатерина Филиппенко,
Рейтинговое агентство RAEX
(РАЭК-Аналитика).

5 апреля 2022 г.

Экосистема рейтингов «Три миссии университета»



1. Рейтинг RAEX-100: история составления и ключевые особенности

О рейтинге RAEX-100

- Рейтинг лучших вузов России RAEX-100 составляется ежегодно, начиная с 2012 года; в 2022 году публикуется одиннадцатый выпуск рейтинга
- Единственный российский рейтинг, прошедший международный аудит IREG Observatory on Academic Ranking and Excellence
- Комплексный подход к оценке конкурентоспособности: применяется более 40 критериев
- Используются как статистические, так и репутационные показатели
- Методика рейтинга регулярно обсуждается с представителями ведущих вузов России и совершенствуется с учетом высказанных мнений

Рейтинг вузов RAEX служит основой для формирования шорт-листа российских участников Московского международного рейтинга вузов
«Три миссии университета»

Рейтинговая модель

Рейтинговый вопрос: какие вузы обеспечивают выпускникам высокое качество знаний, навыков и умений, исходя из условий для их получения и результатов применения?

Рейтинг лучших вузов России RAEX-100

Условия для получения качественного образования <i>вес 50%</i>	Уровень востребованности выпускников работодателями <i>вес 30%</i>	Уровень научно-исследовательской деятельности <i>вес 20%</i>
<ul style="list-style-type: none"> • уровень преподавания (12,5%) • международная интеграция (12,5%) • ресурсная обеспеченность (12,5%) • востребованность среди абитуриентов (12,5%) 	<ul style="list-style-type: none"> • качество карьеры выпускников (15,0%) • сотрудничество с работодателями (15,0%) 	<ul style="list-style-type: none"> • научно-исследовательский потенциал (6,0%) • научные достижения (10,0%) • исследовательская инфраструктура (4,0%)

Источники информации

В рейтинге используются **статистические** (27 критериев) и **репутационные** (опросные, 16 критериев) критерии.

Источниками информации по **статистическим** критериям являются:

- Анкеты, присланных вузами-участниками
- Сайты студенческих олимпиад
- Наукометрические источники (WoS, РИНЦ)
- Сайты компаний-работодателей (в т.ч. крупнейших компаний России из списка RAEX-600)
- Мониторинг трудоустройства выпускников Минобрнауки РФ
- Мониторинг эффективности деятельности организаций высшего образования Минобрнауки РФ, сайты университетов (используются для верификации полученных данных)

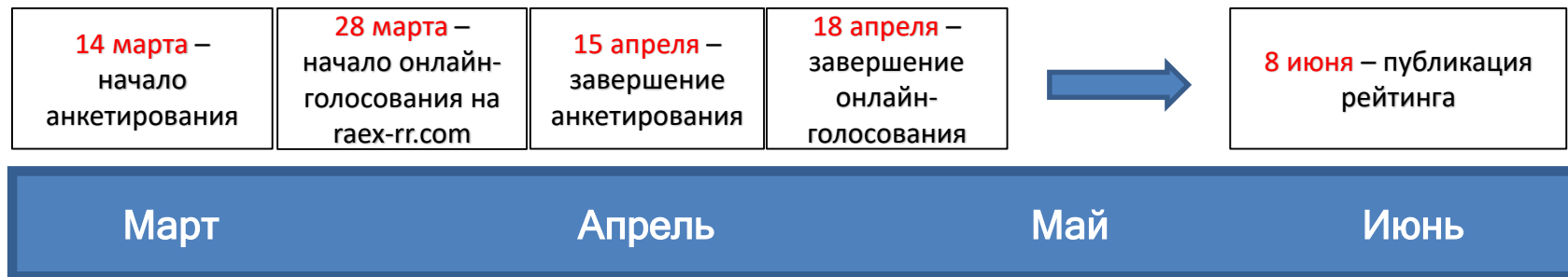
Результаты по **опросным** критериям формируются на основе репутационных оценок референтных групп в ходе голосования на портале RAEX Rating Review (raex-rr.com).

Контроль качества рейтинга

- Выборочная верификация анкетных данных путем сопоставления с информацией из иных источников (в т.ч. мониторинга Минобрнауки)
- Ноу-хау для верификации исходных данных и интерпретации данных интернет-опросов (т.н. «фильтр на выходе»)
- Ежегодное проведение Консультационного совета рейтинга вузов России
- Прохождение аудита IREG Observatory

В настоящее время RAEX активно взаимодействует с Минобрнауки РФ с целью использования данных министерства для верификации предоставляемой вузами информации

График подготовки рейтинга лучших вузов России RAEX-100 в 2022 году



2. Конкурентоспособность вузов России через призму рейтинга RAEX-100: ключевые тренды

Влияние конкурентной среды на место в рейтинге

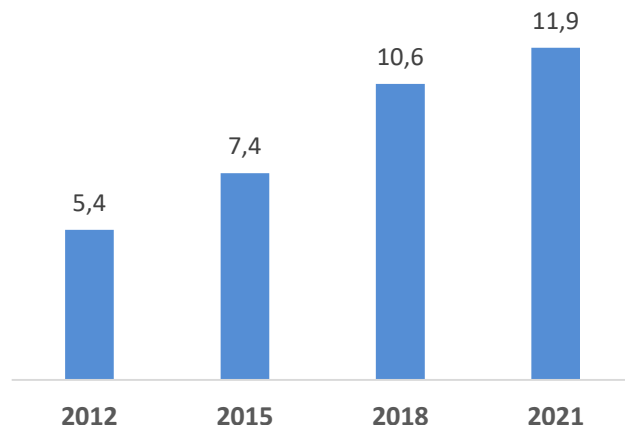
Положение в рейтинге RAEX-100 определяется не столько динамикой показателя того или иного вуза в зависимости от года, сколько относительной величиной результата вуза по сравнению со средним значением вузов-участников рейтинга. То есть вузы рассматриваются **на фоне конкурентной среды**, которая изменяется в течение года.

Конкуренция вузов из топ-100 растет, но не во всех областях. Например, обеспеченность студентов штатными преподавателями снижается. Если же говорить о наукометрических показателях, то применим принцип «приходится бежать со всех ног, чтобы только остаться на том же месте» (Л. Кэрролл).

Итоги десятилетия через призму рейтинга: международный вектор развития

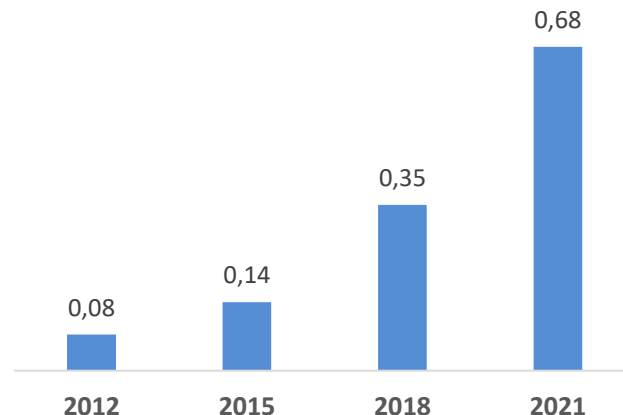
За 10 лет средняя доля иностранных студентов в вузах из RAEX-100 увеличилась более чем в два раза

Доля иностранных студентов-очников, %



Удельное количество публикаций статей сотрудников — один из наиболее динамично растущих показателей рейтинга

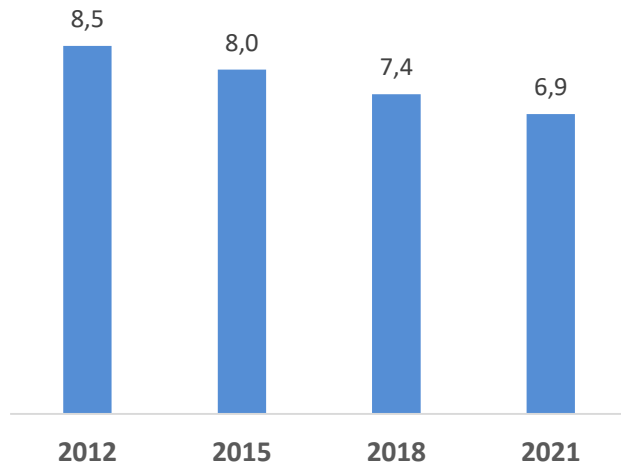
Количество публикаций, индексируемых в зарубежных базах данных, на одного НПР



Итоги десятилетия через призму рейтинга: сокращение кадров и рост финансирования

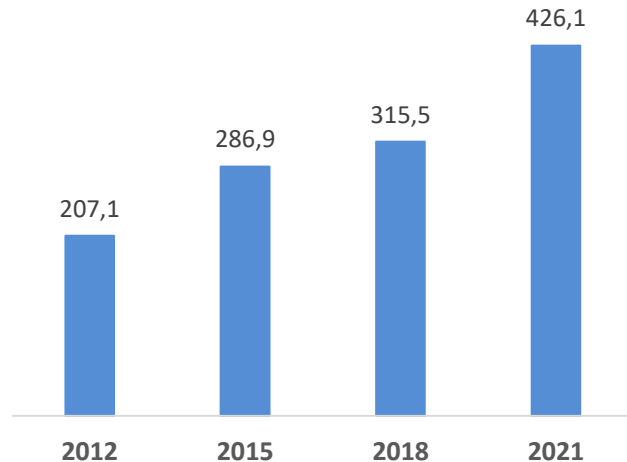
**Обеспеченность студентов
преподавателями неуклонно
снижается**

Численность ППС
на 100 студентов



**Финансирование в расчёте на студента
увеличилось в два раза
(без поправки на инфляцию)**

Объём средств в расчёте
на студента, тыс. рублей



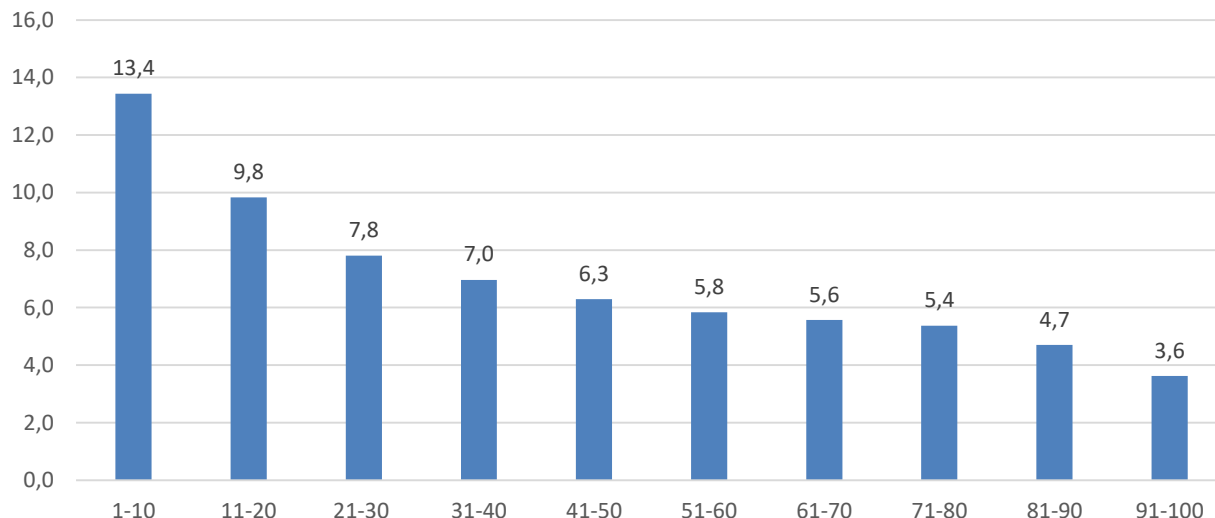
RAEX-100: состав топ-20 остался без изменений

Место 2021	Место 2020	Название
1	1	Московский государственный университет имени М.В. Ломоносова
2	2	Московский физико-технический институт
3	3	Национальный исследовательский ядерный университет "МИФИ"
4	4	Санкт-Петербургский государственный университет
5	5	Национальный исследовательский университет "Высшая школа экономики"
6	7	Московский государственный технический университет имени Н.Э. Баумана
7	6	МГИМО МИД России
8	9	Национальный исследовательский Томский политехнический университет
9	8	Санкт-Петербургский политехнический университет Петра Великого
10	10	Российская академия народного хозяйства и государственной службы при Президенте РФ
11	11	Новосибирский национальный исследовательский государственный университет
12	12	Уральский федеральный университет имени первого Президента России Б.Н. Ельцина
13	14	Финансовый университет при Правительстве РФ
14	13	Университет ИТМО
15	16	Российский экономический университет имени Г.В. Плеханова
16	17	Национальный исследовательский технологический университет "МИСиС"
17	15	Национальный исследовательский Томский государственный университет
18		Первый Московский государственный медицинский университет имени И.М. Сеченова
19	20	Минздрава России
19	19	Российский университет дружбы народов
20	18	Казанский (Приволжский) федеральный университет

3. RAEX-100: значения конкретных показателей рейтинга

Численность ППС на 100 студентов

В топ-10 вузов по обеспеченности преподавателями (в расчете на 100 студентов) преобладают медицинские университеты. Кроме 6 медвузов в десятку также входят МГУ, СПбГУ, МГИМО и МГЛУ,

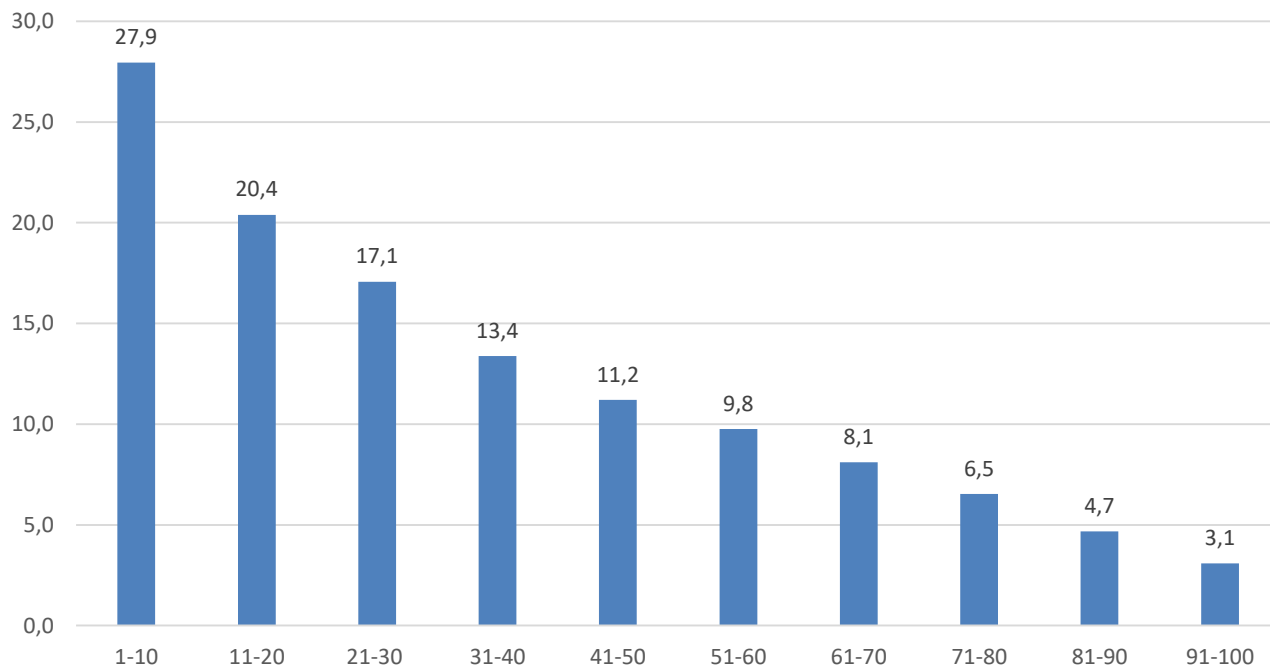


* - значения приведены к полной ставке

Здесь и на аналогичных слайдах далее группы сформированы по принципу убывания значения рассматриваемого показателя у вузов из рейтинга RAEX-100

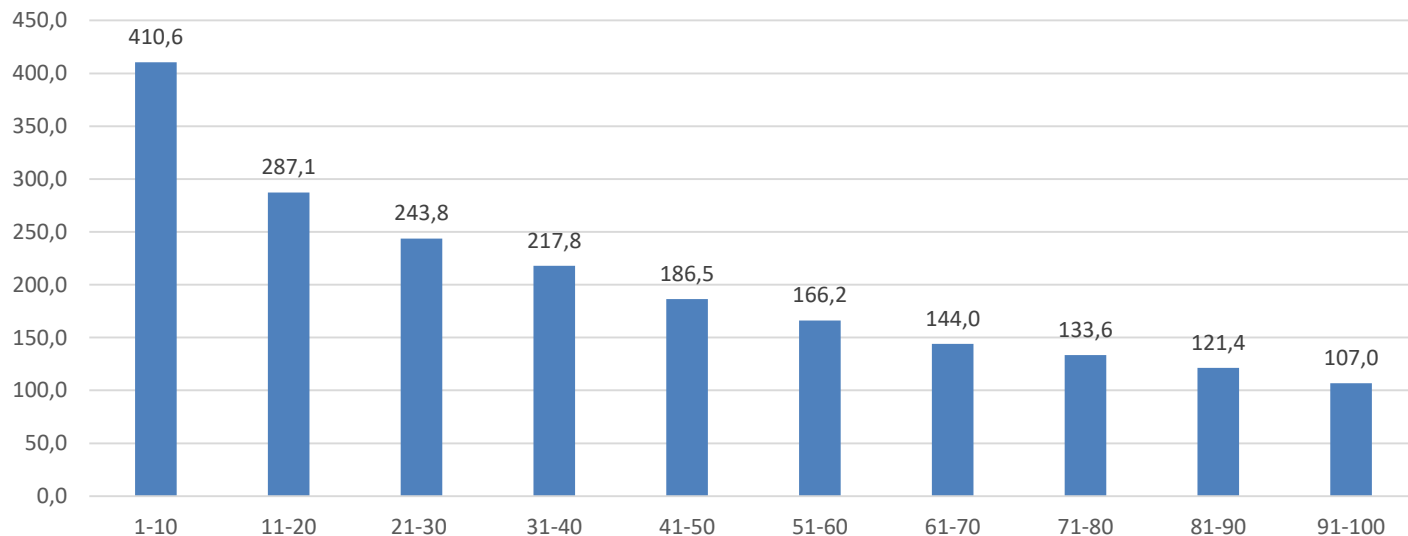
Доля иностранных студентов (%)

Доля иностранных студентов снижается достаточно равномерно от дециля к децилю. Между средним значением лидеров и аутсайдеров по данному показателю разница в 9 раз.



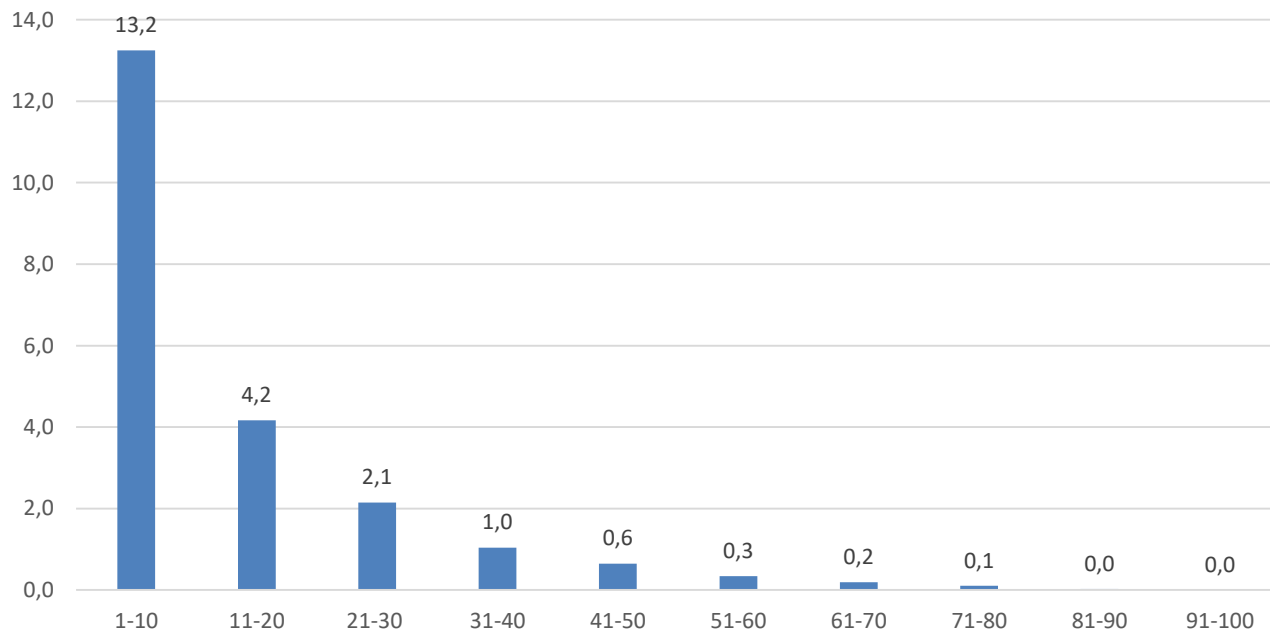
Стоимость платного обучения (на первом курсе по очным программам бакалавриата/специалитета, тыс. руб. в год)

Среди десяти вузов в самой высокой стоимости обучения ровно половина приходится на экономические вузы.



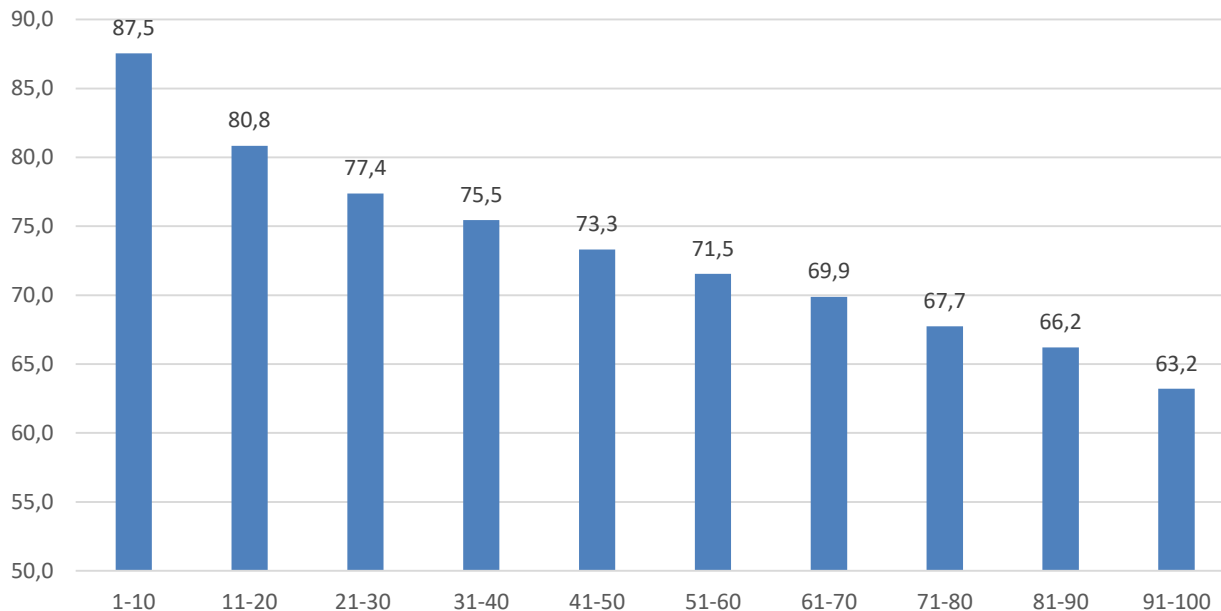
Доля зачисленных на первый курс без экзаменов по результатам олимпиад

15 из 20 лучших вузов по данному критерию вошли в топ-20 по всему рейтингу. Наивысшая доля «олимпиадников» в МФТИ, ИТМО, НИУ ВШЭ, СПбГУ и НИЯУ МИФИ.



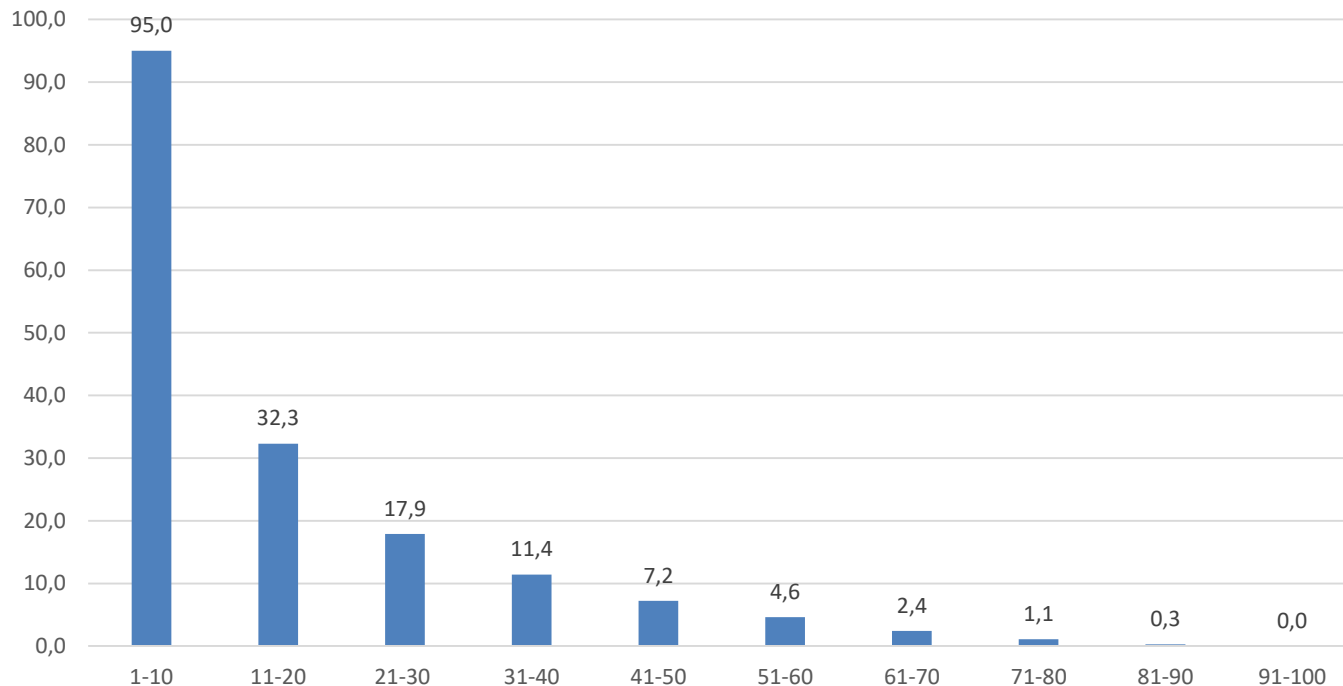
Средневзвешенный балл ЕГЭ, поступивших на первый курс бакалавриата/специалитета (очная форма)

Наиболее высокий средневзвешенный балл ЕГЭ, поступивших на первый курс, зафиксирован у МФТИ, МИФИ, ВШЭ, МГТУ им. Баумана и МГИМО - все они входят в топ-10 рейтинга RAEX.



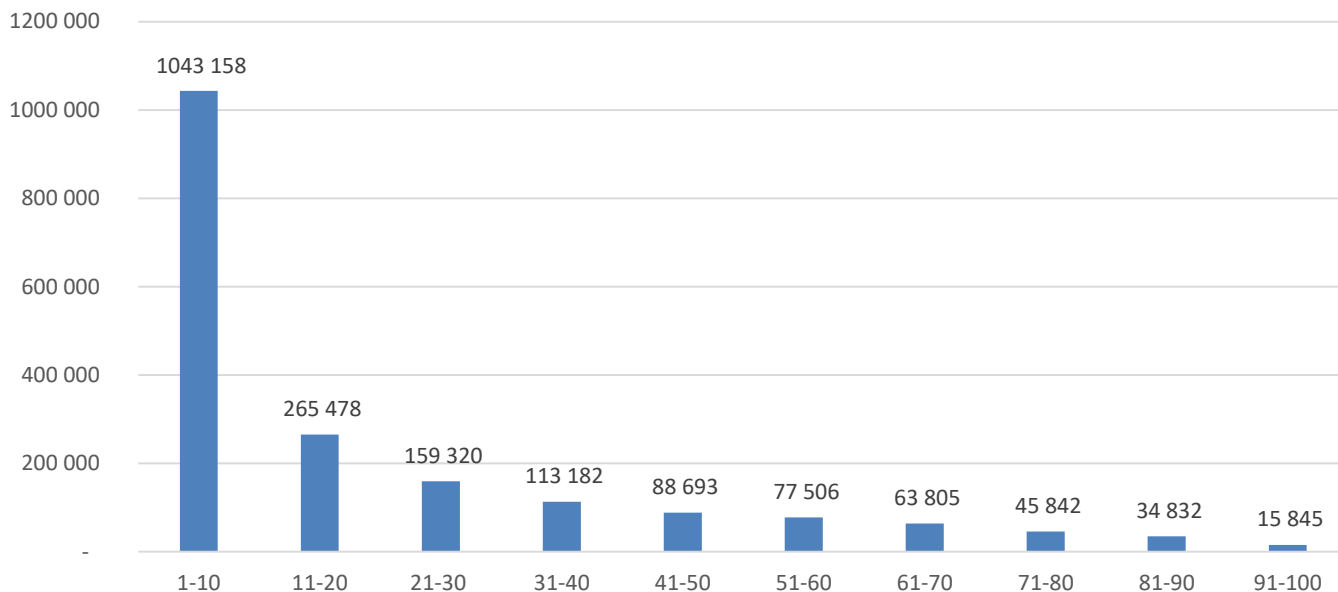
Количество выпускников в руководстве ведущих компаний

27 % учтенных в рамках критерия выпускников приходится всего на 3 вуза: МГУ, РАНХиГС и Финансовый университет



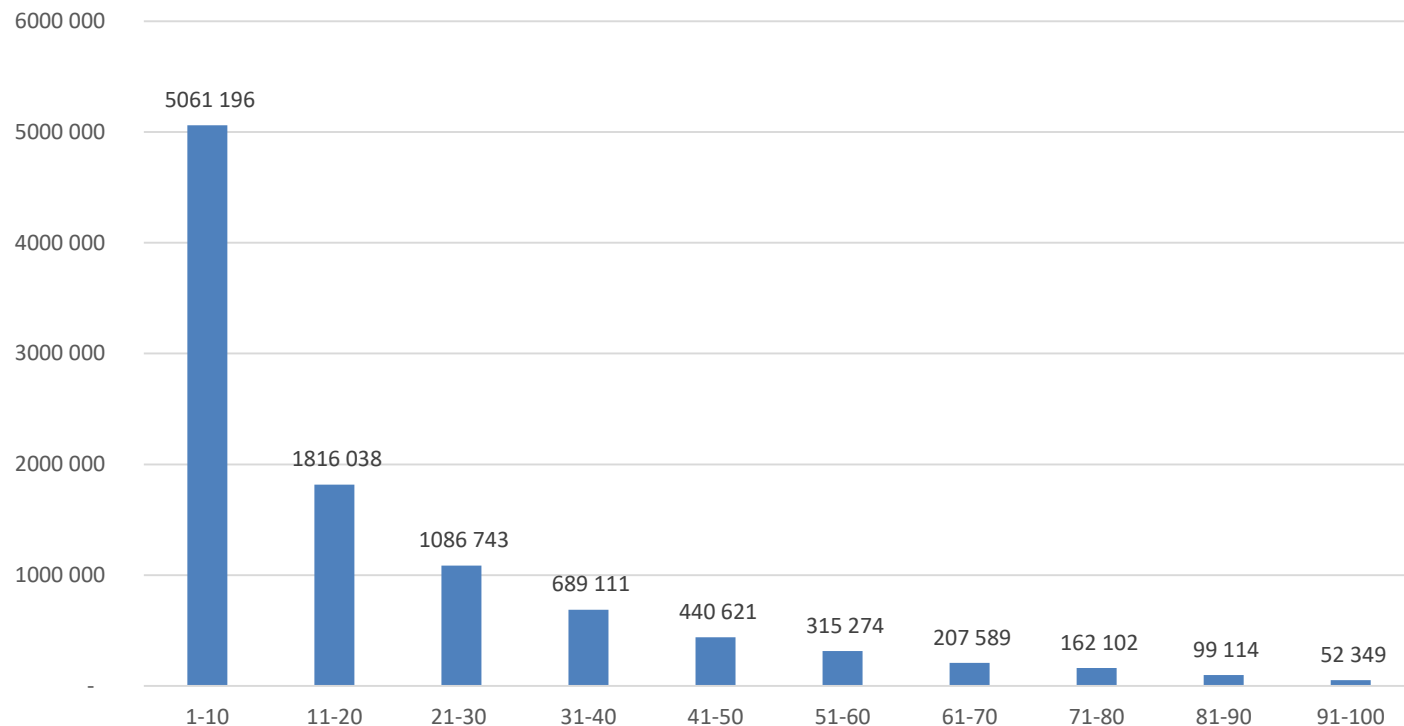
Объем средств от ДПО (тыс. рублей)

Лидером по объему средств, привлеченных за счет ДПО, является РАНХиГС. Далее с отрывом следуют МГУ и ВШЭ. На эти три вуза приходится 36% от общей суммы доходов от ДПО университетов, вошедших в RAEX-100.



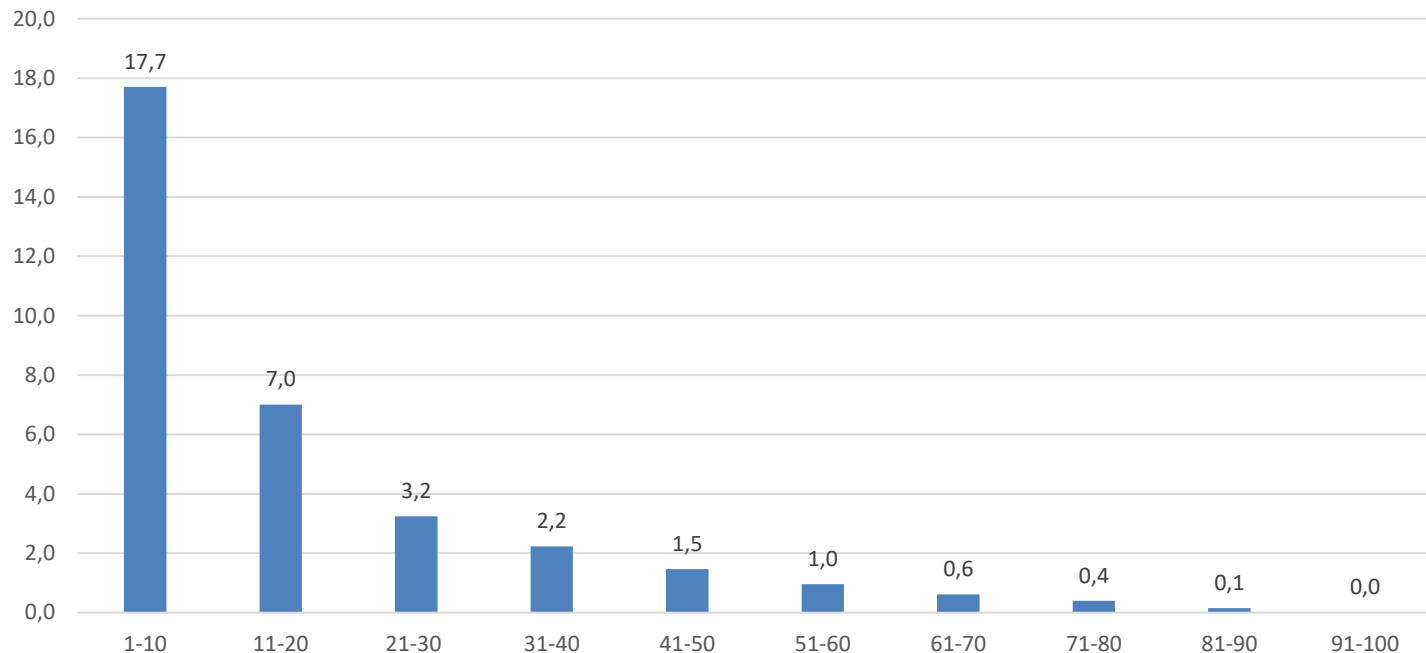
Бюджет НИОКР (тыс. рублей)

Научно-исследовательский бюджет вузов, вошедших в топ-100, суммарно составляет 1 триллион рублей.



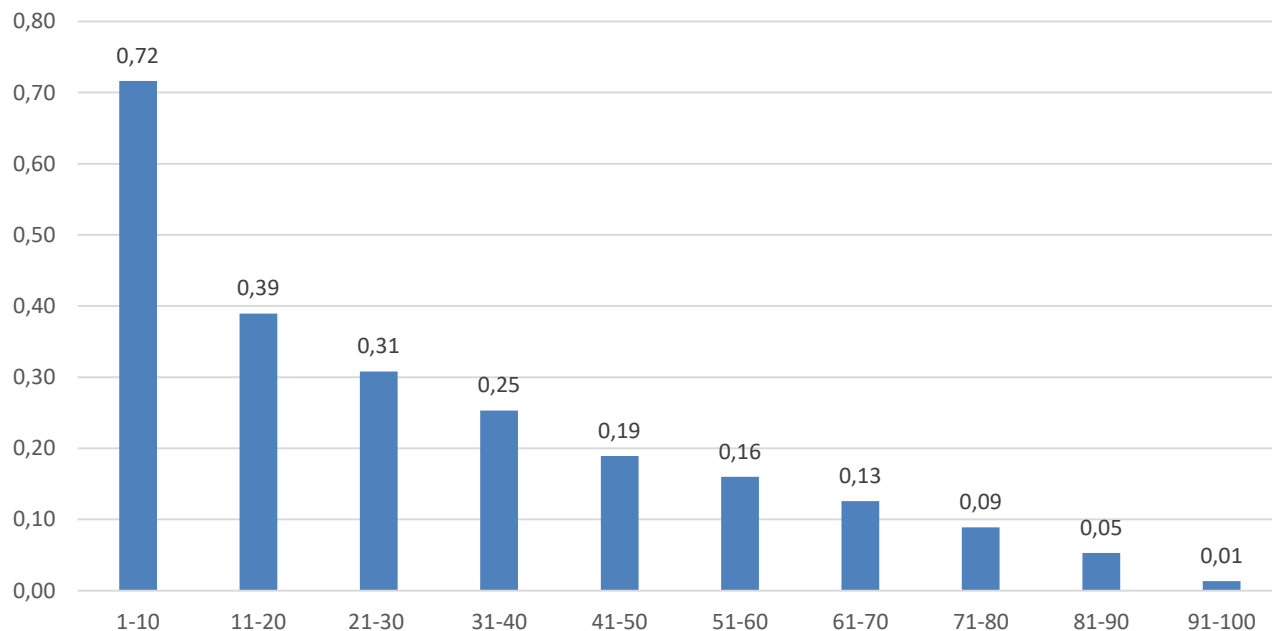
Участие обучающихся в НИОКР (%)

Значение данного показателя очень неравномерно распределено между вузами, вошедшими в рейтинг. Разница среднего значения между первым и вторым децилем вузов, отранжированных по данному критерию, почти в 2,5 раза.



Отношение количества защит в год на 100 обучающихся (бакалавриат, специалитет, магистратура, аспирантура)

Лидерами по данному критерию являются медицинские вузы – на них приходится 7 из топ-20 университетов по количеству защит на 100 обучающихся



4. Методология рейтинга RAEX-100

Рейтинговая модель

Рейтинг лучших вузов России RAEX-100

Условия для получения
качественного образования
вес 50%

- уровень преподавания (12,5%)
- международная интеграция (12,5%)
- ресурсная обеспеченность (12,5%)
- востребованность среди абитуриентов (12,5%)

Уровень востребованности
выпускников работодателями
вес 30%

- качество карьеры выпускников (15,0%)
- сотрудничество с работодателями (15,0%)

Уровень научно-
исследовательской
деятельности
вес 20%

- научно-исследовательский потенциал (6,0%)
- научные достижения (10,0%)
- исследовательская инфраструктура (4,0%)

Критерии рейтинга: условия для получения качественного образования

№	Критерии	Вес, %*
1.УСЛОВИЯ ДЛЯ ПОЛУЧЕНИЯ КАЧЕСТВЕННОГО ОБРАЗОВАНИЯ (50%)		
Группа: уровень преподавания (12,5%)		
1	Численность штатных ППС на 100 студентов	2,50
2	Процент штатных преподавателей – членов государственных академий наук национального уровня	1,50
3	Доля ППС с учеными степенями в общем количестве ППС	1,00
4	Количество побед студентов вуза в международных студенческих олимпиадах**	2,50
5	Оценка представителями академических кругов уровня преподавания в университетах	5,00
Группа: международная интеграция (12,5%)		
6	Оценка представителями академических кругов уровня международной интеграции университетов	3,13
7	Доля иностранных студентов-очников, %	3,13
8	Доля студентов-очников, обучающихся по программам с зарубежными вузами, ведущим к получению двух дипломов, в текущем учебном году, %	3,13
9	Доля студентов, обучающихся по очной форме обучения по образовательным программам бакалавриата, специалитета, магистратуры, прошедших обучение за рубежом не менее семестра (триместра), в общей численности студентов, обучающихся по очной форме обучения, %	3,13
Группа: ресурсная обеспеченность (12,5%)		
10	Объем финансовых средств в расчете на одного студента, тыс. рублей	5,00
11	Индекс эндаумент-фонда (рассчитывается на основании объема целевого (эндаумент) фонда вуза и количества жертвователей средств для эндаумент-фонда с момента основания)	2,50
12	Оценка представителями академических кругов уровня ресурсного обеспечения образовательного процесса	5,00
Группа: востребованность среди абитуриентов (12,5%)		
13	Средняя базовая стоимость обучения на первом курсе по очным программам бакалавриата и специалитета, тыс. рублей в год	3,13
14	Доля студентов, принятых на основании участия / победы в олимпиаде, без других вступительных испытаний, %	3,13
15	Средневзвешенный балл ЕГЭ студентов, зачисленных по общему конкурсу на очную форму обучения в вуз по программам бакалавриата и специалитета на бюджетной основе, а также с оплатой стоимости затрат на обучение физическими и юридическими лицами	6,25

Критерии рейтинга: уровень востребованности работодателями

№	Критерии	Вес, %*
2. УРОВЕНЬ ВОСТРЕБОВАННОСТИ ВЫПУСКНИКОВ РАБОТОДАТЕЛЯМИ (30%)		
Группа: качество карьеры выпускников (15,0%)		
16	Оценка студентами и выпускниками качества прикладных знаний и навыков выпускников	1,67
17	Оценка студентами и выпускниками способности выпускников университета приобретать новые знания и навыки	1,67
18	Число выпускников, занимающих руководящие должности в крупнейших компаниях России (список RAEX-600)	1,67
19	Средний уровень дохода выпускников вуза, тыс. рублей	1,67
20	Оценка работодателями качества прикладных знаний и навыков выпускников	1,67
21	Оценка работодателями способности выпускников университета эффективно работать на управленческих и административных позициях	1,67
22	Оценка работодателями возможностей выпускников вуза для карьерного роста	1,67
23	Оценка студентами и выпускниками уровня предпочтений выпускников университета на рынке труда	1,67
24	Оценка студентами и выпускниками конкурентоспособности вуза	1,67
Группа: сотрудничество с работодателями (15,0%)		
25	Доля студентов, проходивших в завершённом учебном году подготовку на базовых кафедрах, организованных при вузе, %	3,75
26	Объём средств, привлечённых вузом за счёт реализации дополнительных профессиональных программ в отчетном году, млн рублей	3,75
27	Оценка работодателями интенсивности сотрудничества вуза с работодателями	3,75
28	Оценка студентами и выпускниками интенсивности сотрудничества вуза с работодателями	3,75

Критерии рейтинга: уровень научно-исследовательской деятельности

№	Критерии	Вес, %*
3. УРОВЕНЬ НАУЧНО-ИССЛЕДОВАТЕЛЬСКОЙ ДЕЯТЕЛЬНОСТИ (20%)		
Группа: научно-исследовательский потенциал (6,0%)		
29	Объем бюджета, привлеченного на НИОКР за год, млн рублей	2,0
30	Объем финансирования по грантам, выделенным вузу РФФИ и РНФ начиная с 2017 года, млн рублей	0,8
31	Индекс вовлеченности обучающихся в НИОКР (рассчитывается на основе доли занятых в НИОКР обучающихся, а также среднего размера оплаты труда обучающихся по проектам НИОКР за год)	0,8
32	Количество защит кандидатских диссертаций в диссертационных советах в отчетном году в расчете на 100 обучающихся программ бакалавриата, специалитета, магистратуры и аспирантуры, ординатуры, ассистентуры-стажировки	0,8
33	Отношение численности обучающихся по программам аспирантуры, ординатуры, ассистентуры-стажировки к численности студентов	0,8
34	Оценка академическим, научным и инновационным сообществами общего уровня научно-исследовательской активности вузов	0,8
Группа: научные достижения (10,0%)		
35	Количество публикаций за последние пять лет в научных журналах, индексируемых в зарубежных базах данных, на одного НПР	1,82
36	Количество цитирований статей, изданных за последние пять лет, в среднем на одну статью, согласно зарубежным базам данных	1,82
37	Количество цитирований статей, изданных за последние пять лет, на одного НПР, согласно зарубежным базам данных	1,82
38	Количество цитирований статей, изданных за последние пять лет, на одного НПР, согласно РИНЦ	0,91
39	Оценка представителями академического, научного и инновационного сообществ популярности научных публикаций сотрудников университета	1,82
40	Оценка представителями академического, научного и инновационного сообществ успешности коммерциализации разработок университетов	1,82
Группа: исследовательская инфраструктура (4,0%)		
41	Оценка представителями научного и инновационного сообществ инфраструктуры для научных исследований	1,33
42	Количество работающих при вузе лабораторий, конструкторских и проектно-конструкторских подразделений	1,33
43	Количество инновационных подразделений вуза	1,33

Онлайн-опросы: группы респондентов

Вес показателей, основанных на результатах опросов респондентов, в рейтинге 2021 года составил **38%**.

Голосование проводится на портале **RAEX Rating Review** (raex-rr.com).

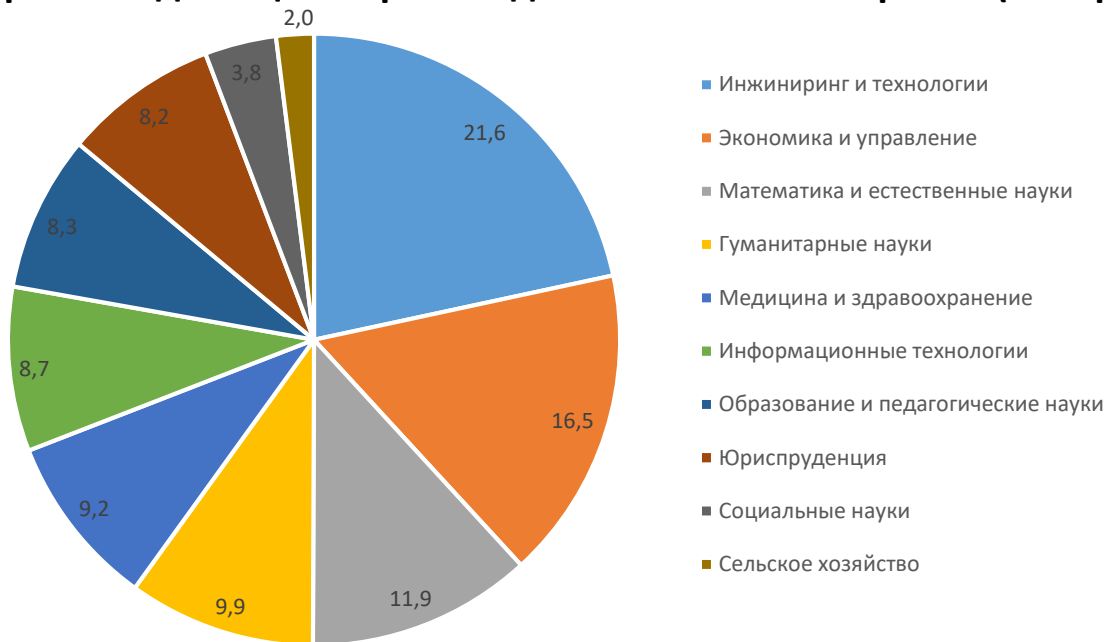
Участие в голосовании могут принимать следующие группы респондентов:

- студенты и выпускники вуза
- представители академического сообщества
- представители научного сообщества
- представители компаний или организаций (работодателей)

Старт голосования для нового выпуска рейтинга RAEX-100 –
28 марта 2022 года. Окончание – 18 апреля.

Онлайн-опросы: структура по направлениям

Сферы, выбранные для оценки респондентами онлайн-опросов (% опрошенных)



Совокупное количество опрошенных респондентов всех категорий третий год подряд превышает 60 тыс. человек

5. Развитие методологии

Победы в международных студенческих олимпиадах

Критерий:

- Количество побед студентов вуза в международных студенческих олимпиадах (вес 2,5%)

Проблема:

В связи со сложившейся ситуацией, участие российских студентов в международных олимпиадах может быть затруднено

Пути решения:

1. *Использовать в рейтинге ретроспективные данные (данные прошлых лет)*
Влияние на рейтинг: результат будет более устойчивым, однако исходные данные будут неизбежно устаревать.
2. *Сократить количество международных олимпиад, ограничив список теми соревнованиями, в которых россияне примут участие в этом году.*
Влияние на рейтинг: количество российских вузов, наблюдаемых с помощью критерия, сократится. Критерий будет менее информативен.
3. *Использовать данные о результатах российских олимпиад вместо международных или наряду с ними (например, олимпиад «Я профессионал»)*
Влияние на рейтинг: увеличится охват вузов, у которых данный показатель будет не «нулевым»

Доля иностранных студентов

Критерий:

- Доля иностранных студентов-очников, % (вес 3,13%)

Проблема:

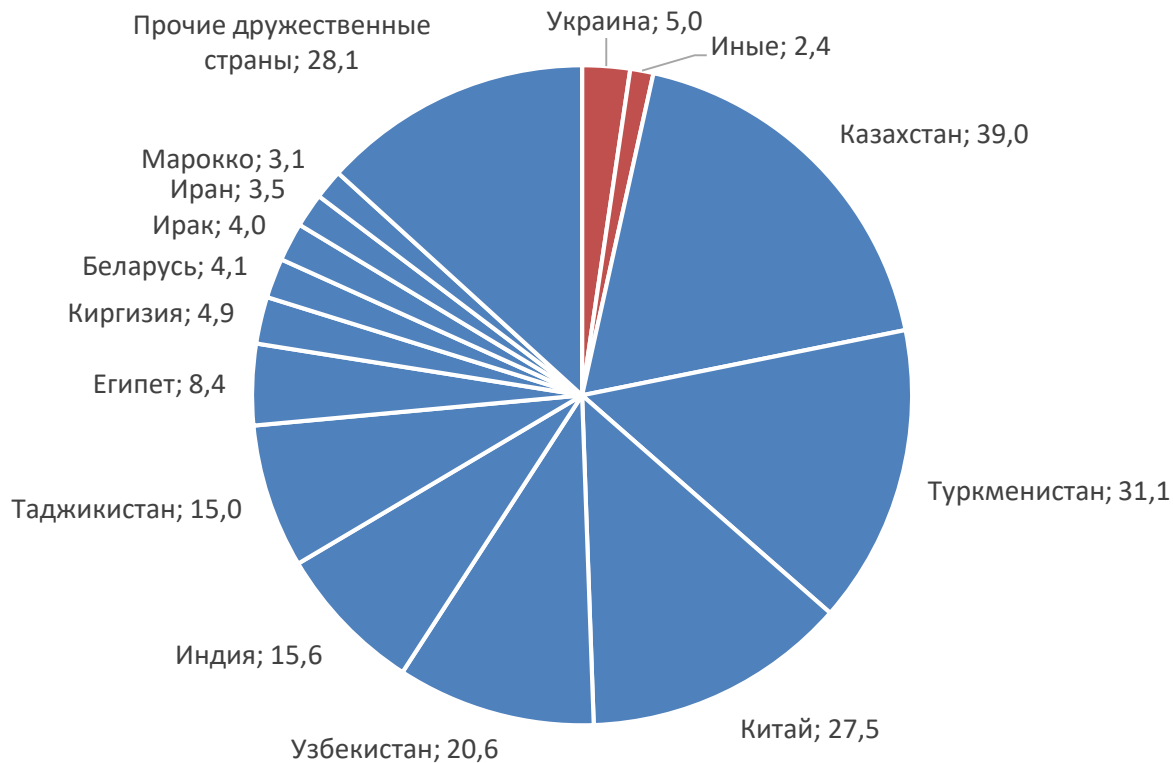
На снижение привлекательности России как места для обучения иностранцев повлияла пандемия коронавируса и возникшие геополитические риски. Есть мнение, что доля иностранных студентов в российских вузах будет снижаться.

Пути решения:

Анализ географической структуры иностранного контингента в российских вузах указывает на совсем незначительную долю обучающихся из т.н. недружественных стран. Предлагается оставить критерий без изменений, т.к. в действительности нельзя прогнозировать заметное сокращение доли иностранных студентов.

Распределение иностранных студентов-очников по гражданству (тыс., без учета квоты)

Число иностранных студентов-очников (за исключением квоты)



Международная мобильность

Критерии:

- Доля студентов-очников, обучающихся по программам с зарубежными вузами, ведущим к получению двух дипломов, в текущем учебном году, % (вес 3,13%)
- Доля студентов, обучающихся по очной форме обучения по образовательным программам бакалавриата, специалитета, магистратуры, прошедших обучение за рубежом не менее семестра (триместра), в общей численности студентов, обучающихся по очной форме обучения, % (вес 3,13%)

Проблема:

Велик риск сокращения партнерских образовательных программ с целым рядом стран, с которыми российские вузы сотрудничали долгие годы. Возникает вопрос, в каком объеме и какого качества студенческую мобильность смогут российские вузы смогут реализовывать в текущих условиях

Пути решения:

1. Отказаться от использования данных критериев

Влияние на рейтинг: в рейтинге не будет учитываться значимый аспект деятельности вуза, важный для качества образования

2. Снизить вес критериев

Влияние на рейтинг: выгоду от снижения веса получают вузы, для которых международная интеграция в образовании не является сильной стороной

Библиометрические показатели

Критерий:

- Количество публикаций за последние пять лет в научных журналах, индексируемых в зарубежных базах данных, на одного НПР (вес 1,82%)
- Количество цитирований статей, изданных за последние пять лет, в среднем на одну статью, согласно зарубежным базам данных (вес 1,82%)
- Количество цитирований статей, изданных за последние пять лет, на одного НПР, согласно зарубежным базам данных (вес 1,82%)

Проблема:

Есть большой риск возникновения сложностей с публикацией результатов научных исследований российских ученых в ведущих зарубежных журналах

Пути решения:

1. Использовать в рейтинге ретроспективные данные (данные прошлых лет)

Влияние на рейтинг: результат будет более устойчивым, однако исходные данные будут неизбежно устаревать.

2. Снизить вес данных критериев

Влияние на рейтинг: результат будет неустойчивым, т.к. наукометрические показатели оказывают большое влияние на рейтинг.

2. Заменить зарубежные базы данных на российские

Влияние на рейтинг: рейтинг сильно изменится, т.к. данные РИНЦ имеют невысокую корреляцию с результатами, доступными благодаря зарубежным базам

Доходы выпускников

Критерий:

Средний уровень дохода выпускников вуза, тыс. рублей (вес 1,67%)

Проблема:

Данные не обновляются в последние годы, а используемые в рейтинге ретроспективные показатели постоянно устаревают.

Пути решения:

актуализация данных возможна уже в этом или в следующем году: официальные власти сообщают о скором появлении обновленных данных. В этом случае критерий будет по-прежнему использоваться в рейтинге, а его вес может быть повышен.

6. Взаимодействие вузов с рейтинговым агентством RAEX в ходе подготовки рейтингов

FAQ: как принять участие в рейтинге

- **По какому принципу вузам направляются приглашения для участия в рейтинге?**

Ответ: анкета для заполнения автоматически направляется вузам, входившим в топ-100 рейтинга RAEX прошлых лет (начиная с 2012 года). Кроме того, приглашение получили вузы-участники анкетирования 2021 года. Иные образовательные организации могут участвовать в рейтинге после официального обращения в агентство RAEX (заявка составляется в свободной форме).

- **Какие вузы не могут участвовать в рейтинге?**

Ответ: В рейтинге *НЕ могут участвовать*:

- вузы творческой, спортивной направленности, вузы силовых ведомств
- узкопрофильные, монопрограммные вузы (пример – РЭШ)
- вузы, расположенные за пределами РФ
- филиалы вузов (оценивается только головной вуз)

- **Могут ли негосударственные вузы участвовать в рейтинге?**

Ответ: Да, могут. Принцип отбора такой же, как и для государственных вузов.

Окончание анкетирования для нового выпуска рейтинга RAEX-100 –
15 апреля 2022 года

FAQ: онлайн-голосование

- **Может ли вуз информировать об онлайн-голосовании РАЕХ и самостоятельно рассылать приглашение к участию?**

Ответ: Да, вузы-участники могут информировать о проводимом исследовании представителей опрашиваемых целевых аудиторий, но без агитации голосовать за тот или иной вуз. В случаях недобросовестной конкуренции голоса могут быть признаны невалидными и не учитываться при подсчете результатов рейтинга.

- **Кто может принять участие в голосовании?**

Ответ: Ограничений по заявленным группам респондентов (студенты и выпускники, академическое и научное сообщество, работодатели) нет.

- **Кому агентство рассылает приглашения для участия в голосовании?**

Для информирования об онлайн-опросе используются базы контактов агентства РАЕХ, созданные в период с 2012 года по 2021 год.

- **Как привлечь к голосованию работодателей, которые сотрудничают с вузом?**

Ответ: В ходе анкетирования РАЕХ запрашивает контакты работодателей, с которыми сотрудничает вуз, чтобы включить их в базу рассылки. Чем раньше вуз присылает анкету, тем больше шансов, что контакты попадут в базу рассылки в текущем году.

FAQ: процесс заполнения анкет

При заполнении анкеты следует обратить внимание на **примечания к пунктам анкеты** рейтинга RAEX-100, содержащие определения и особенности расчета показателей.

- **Нужно ли заполнять все поля анкеты?**

Ответ: Да, желательно. Согласно рейтинговой практике, отсутствие данных трактуется как нейтральный или негативный фактор для рейтинговой оценки. Рекомендуется заполнить все пункты анкеты.

- **На какие формы отчетности Росстата и Минобрнауки можно ориентироваться при заполнении анкеты RAEX?**

Ответ: Анкетные данные для рейтинга RAEX-100 во многом гармонизированы с данными, которые вузы предоставляют федеральным ведомствам: это должно облегчить университетам заполнение анкеты. В тех случаях, когда принципы расчета данных для рейтинга соответствуют формам федерального государственного статистического наблюдения, в примечаниях есть отсылка к формам ВПО-1 и ВПО-2.

- **Форма ВПО-2 в 2022 году подается значительно позже срока заполнения анкет RAEX-100, как предоставлять данные из формы ВПО-2?**

Ответ: Отсылка к формам дается для понимания принципа расчетов. Мы понимаем, что данные из анкеты могут совсем незначительно расходиться с итоговыми данными поданными в ВПО-2.

- **Что делать, если возник вопрос по заполнению?**

Ответ: Можете прислать свой вопрос на адрес filippenko@raex-a.ru с описанием пункта анкеты или проконсультироваться по телефону +7 495 617 07 77 (доб. 1886).

Типичные ошибки при заполнении анкет

- **Численность ППС и научных работников**

Не следует указывать численность сотрудников «в головах». Численность ППС, научных работников, а также штатных преподавателей-членов государственных академий наук рассчитывается с приведением к полной ставке.

- **Количество студентов, зачисленных на 1-й курс на основании результатов участия в олимпиадах (без других вступительных испытаний)**

В данном показателе не следует учитывать студентов, которые поступали по результатам ЕГЭ, даже если один из экзаменов им засчитывался по результатам олимпиады. Следует учитывать только тех, кто поступил исключительно по результатам олимпиады без других вступительных испытаний.

- **Расчет объема целевого фонда (эндаумент-фонда)**

Не следует указывать фонды, созданные для спонсорской помощи вузу вне рамок ФЗ № 275. Учитывается исключительно эндаумент-фонд, созданный в рамках ФЗ № 275. Необходимо указать объем эндаумент-фонда (в тыс. руб.), а не доход от него.

Типичные ошибки при заполнении анкет (продолжение)

- **Средний балл ЕГЭ**

По расчете **среднего балла по университету для рейтинга RAEX-100** не следует учитывать поступивших по результатам олимпиад (без других вступительных испытаний). В рейтинге RAEX-100 олимпиадники выделены в отдельный критерий «доля студентов, принятых на основании участия/победы в олимпиаде, без других вступительных испытаний»).

Также просьба обратить внимание на следующие технические моменты:

- Все финансовые показатели указываются в тыс. рублей, а не в рублях
- Десятичный разделитель – это запятая, а не точка
- Если показатель равен нулю, не стоит оставлять графу анкеты пустой, лучше поставить «0»

Коммуникация в процессе верификации данных

После заполнения анкеты агентство вправе запросить у вуза подтверждение корректности заполнения анкетных форм. В ряде случаев агентство просит уточнить данные и/или предоставить обоснование значений показателей, представленных в анкете: прислать сканы отчетности, предоставить данные о новых образовательных программах или дать другие пояснения.

В случае непредоставления запрашиваемой информации в отведенный срок либо при невозможности вуза обосновать расчет показателя, ситуация трактуется агентством как отсутствие данных.

Тесное взаимодействие вузов с рейтинговым агентством в процессе анкетирования и на этапе верификации важно для обеспечения качества рейтинговых измерений.

В настоящее время RAEX активно взаимодействует с Минобрнауки РФ с целью использования данных министерства для верификации предоставляемой вузами информации

БЛАГОДАРИМ ЗА ВНИМАНИЕ!

www.raex-a.ru (РАЭКС-Аналитика)

www.raex-rr.com (издание RAEX Rating Review)