

Семейство рейтингов «Три миссии университета»

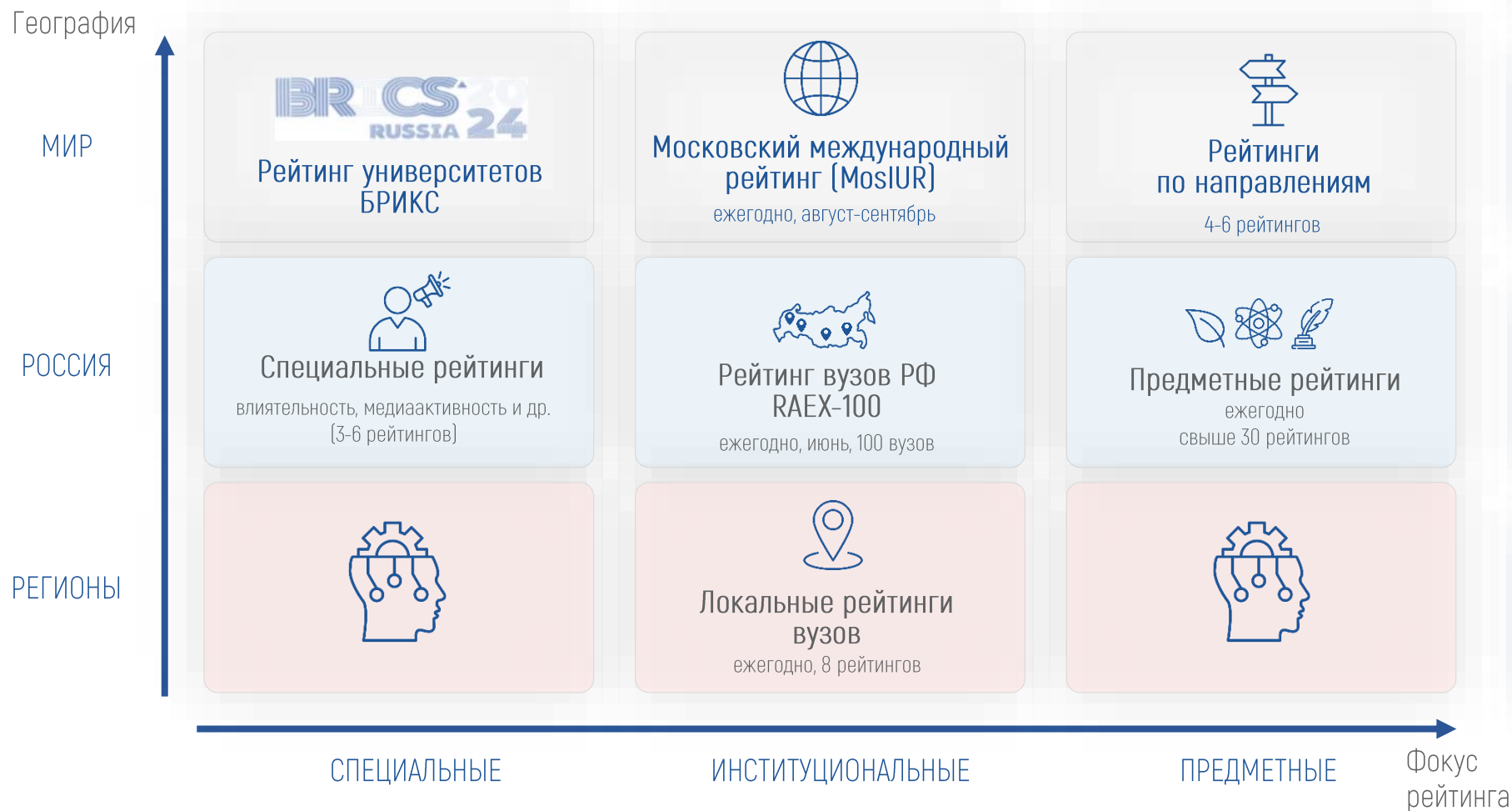
**Старт подготовки ежегодного рейтинга
лучших вузов России RAEX-100**

Москва, 18 марта 2026 года

1. «Три миссии университета»: семейство рейтингов

«Три миссии университета»: ключевые рейтинги

Семейство рейтингов «Три миссии университета» создано по поручению Президента России под руководством и контролем Российского Союза ректоров. Проект курирует Объединенная РГ РСР, РАН и РАО, оператор проекта – Ассоциация составителей рейтингов.



Самый масштабный международный рейтинг: 2000 университетов из 112 стран

Одобен на всех уровнях – это РСР, РАН, РАО, Дума, Международный экспертный совет и пр.

Самый авторитетный аудит (кроме RAEX, нет ни у кого в мире): PwC и IREG Observatory

Используется в документах Правительства РФ, в управлении вузами

«Три миссии университета»: всесторонний взгляд на вузы

Московский международный рейтинг «Три миссии университета» дает объективную оценку наиболее сильным российским вузам на фоне международной системы высшего образования. Рейтинг построен на объективных данных из независимых дистанционно доступных источников, поэтому его развитие не зависит от текущей конъюнктуры и политических ограничений. Помимо прочего, это позволяет адекватно оценивать тренды развития мировой высшей школы. С 2024 года также публикуется международный рейтинг вузов макрорегиона БРИКС.

Рейтинг российских вузов RAEX-100 дает возможность более точно определить позиции ведущих вузов России: на той же методической основе, но с использованием дополнительных данных, доступных только в России.

Локальные рейтинги вузов позволяют распространить оценку на все вузы страны, вне зависимости от их позиций в глобальной конкуренции. Методические подходы те же, но используются критерии, которые дают возможность оценки региональных и нишевых вузов.

Предметные рейтинги вузов: оценка ведется не только по показателям преподавания и научных исследований, но учитывается важность вуза для общества, страны, региона. На сегодняшний день это единственный инструмент, доступный для оценки достижений российских вузов по 35 направлениям.

Единые методологические принципы

Во всех рейтингах семейства «Три миссии университета» используются **три рейтинговых фактора**, влияющие на распределение мест в рейтинге. При этом, как правило, наибольшим весом обладает первая группа показателей, измеряющая **качество образования** и условия для его получения.

Семейство рейтингов «Три миссии университета»



Образование



Наука



Университет и
общество

График выхода основных рейтингов вузов в 2026 году*

01. Локальные рейтинги вузов:
26 февраля 2026 г.
(опубликованы)

04. Рейтинг «Три миссии университета»:
август 2026 г.

02. Предметные рейтинги вузов:
апрель-май 2026 г.

05. Рейтинг университетов стран БРИКС:
октябрь 2026 г.

03. Рейтинг RAEX-100:
16 июня 2026 г.

График подготовки рейтинга RAEX–100 в 2026 году



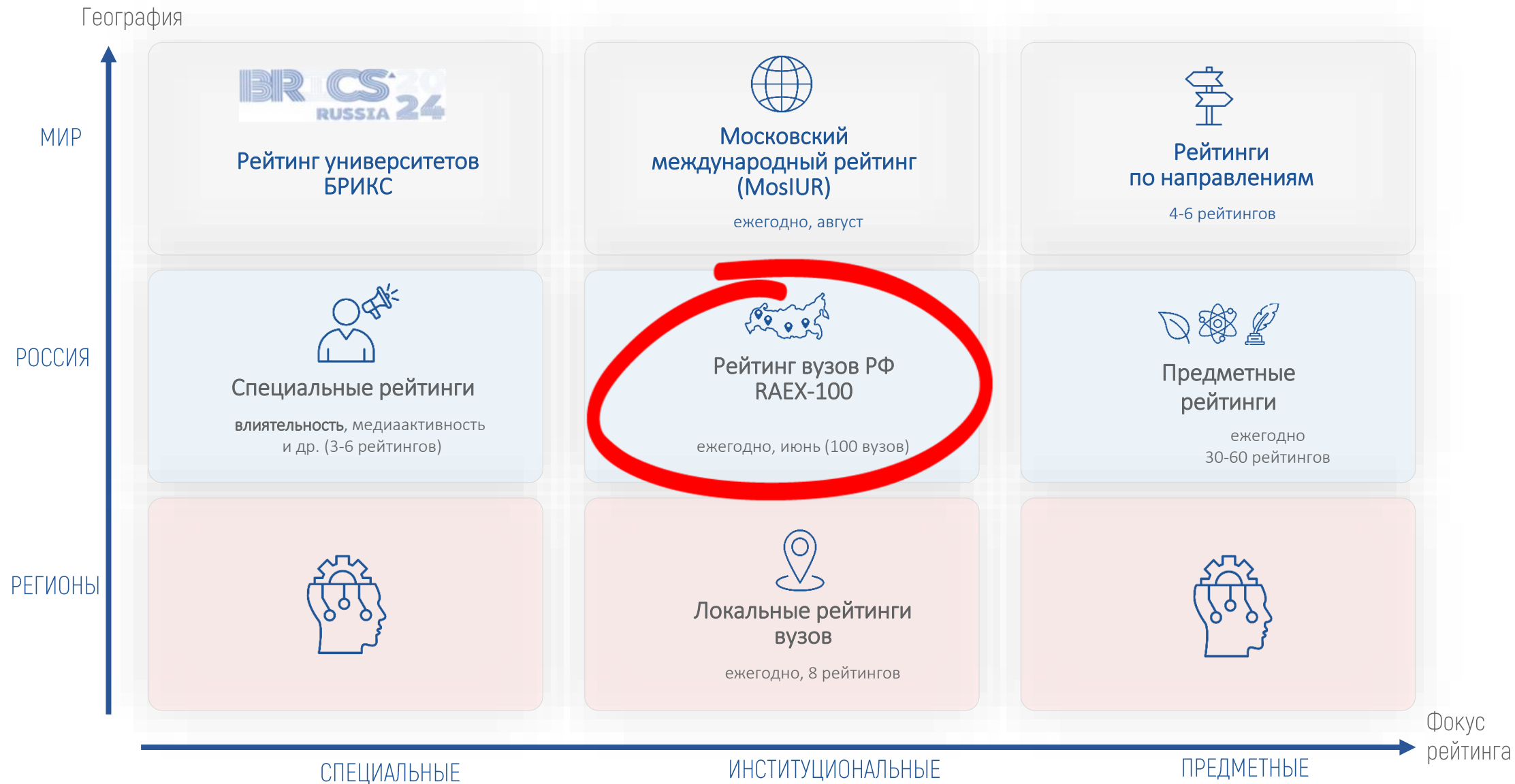
Март

Апрель

Июнь

2. Лучшие вузы России сквозь призму рейтинга RAEX-100

«Три миссии университета»: семейство рейтингов



RAEX-100: ключевые факты

Рейтинг лучших вузов России RAEX-100 – наиболее авторитетный высокоцитируемый список лидеров российской высшей школы.

- Рейтинг лучших вузов России RAEX-100 составляется ежегодно, начиная с 2012 года; в 2025 году опубликован четырнадцатый выпуск рейтинга;
- Единственный российский рейтинг, прошедший международный аудит IREG Observatory on Academic Ranking and Excellence;
- Комплексный подход к оценке конкурентоспособности: применяется более 40 критериев;
- Используются как статистические, так и репутационные показатели;
- Методика рейтинга регулярно обсуждается с представителями ведущих вузов России и совершенствуется с учетом высказанных мнений.

Рейтинг вузов RAEX-100 служит основой для формирования шорт-листа российских участников Московского международного рейтинга вузов «Три миссии университета»



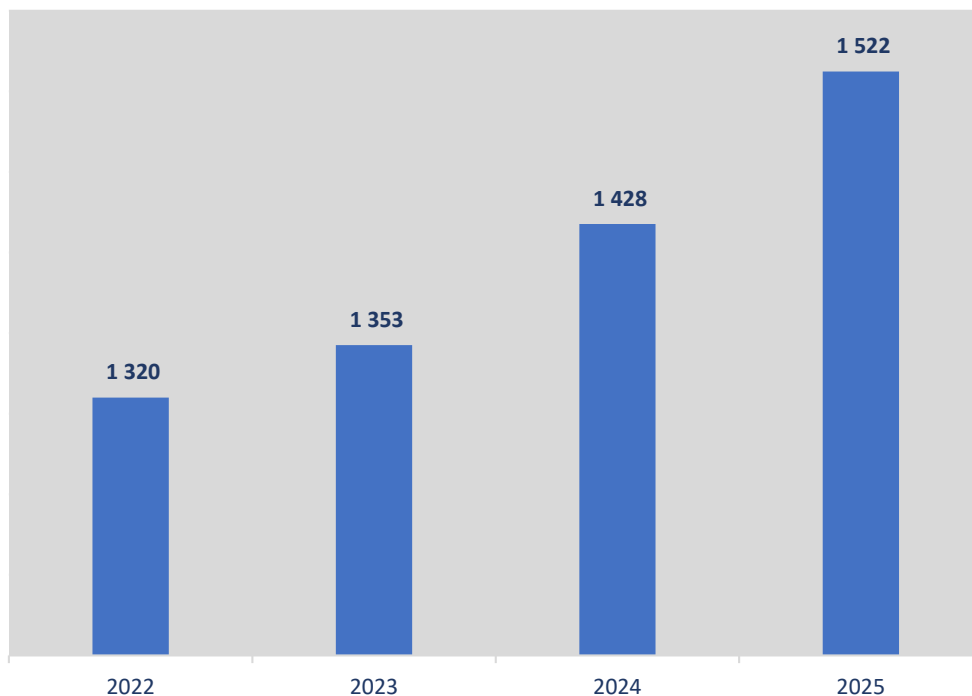
Рейтинг 2025 года: топ-20 университетов

Место, 2025 г.	Место, 2024 г.	Изм.	Название
1	1	=	Московский государственный университет имени М. В. Ломоносова
2	2	=	Московский государственный технический университет имени Н. Э. Баумана (национальный исследовательский университет)
3	3	=	Московский физико-технический институт (национальный исследовательский университет)
4	4	=	Санкт-Петербургский государственный университет
5	5	=	Национальный исследовательский ядерный университет «МИФИ»
6	7	↑	МГИМО МИД России
7	6	↓	Национальный исследовательский университет "Высшая школа экономики"
8	8	=	Санкт-Петербургский политехнический университет Петра Великого
9	10	↑	Российская академия народного хозяйства и государственной службы при Президенте РФ
10	12	↑	Финансовый университет при Правительстве РФ
11	11	=	Уральский федеральный университет имени первого Президента России Б. Н. Ельцина
12	9	↓	Национальный исследовательский Томский политехнический университет
13	13	=	Университет ИТМО
14	18	↑	Российский университет дружбы народов имени Патриса Лумумбы
15	15	=	Первый Московский государственный медицинский университет имени И. М. Сеченова Минздрава РФ
16	14	↓	Новосибирский национальный исследовательский государственный университет
17	17	=	Университет МИСИС
18	16	↓	Российский экономический университет имени Г. В. Плеханова
19	19	=	Национальный исследовательский Томский государственный университет
20	20	=	Казанский (Приволжский) федеральный университет

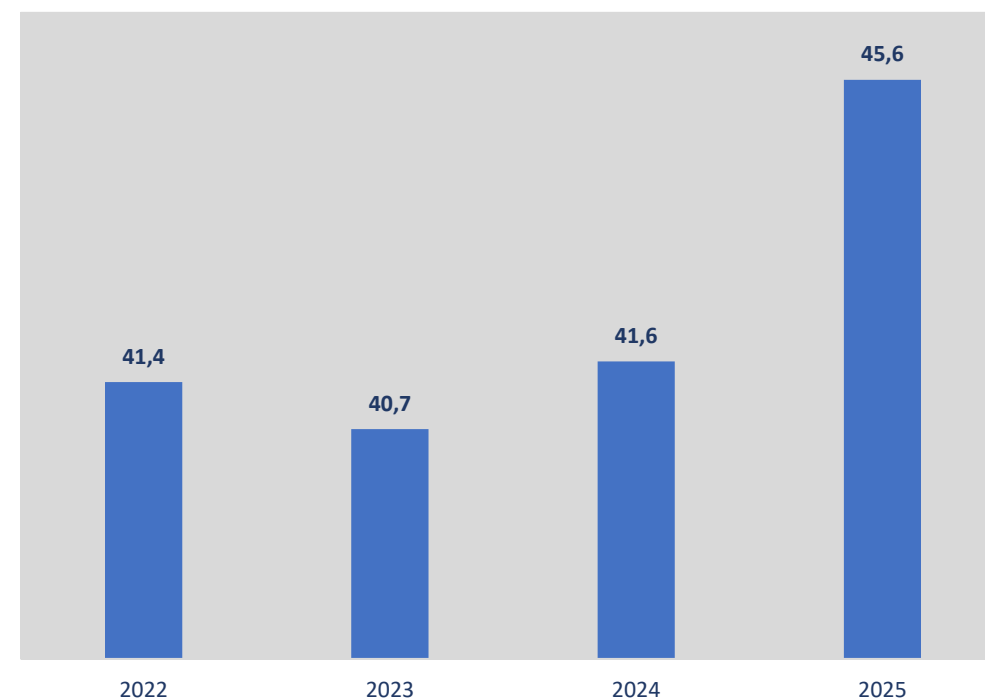
Ключевые тренды: рост количества студентов

Численность студентов в вузах-участниках рейтинга RAEX-100 впервые превысила 1,5 млн человек. Основной причиной стал рост платного приема.

Средняя численность студентов (тыс. чел.)*



Доля поступивших на платной основе (%)*

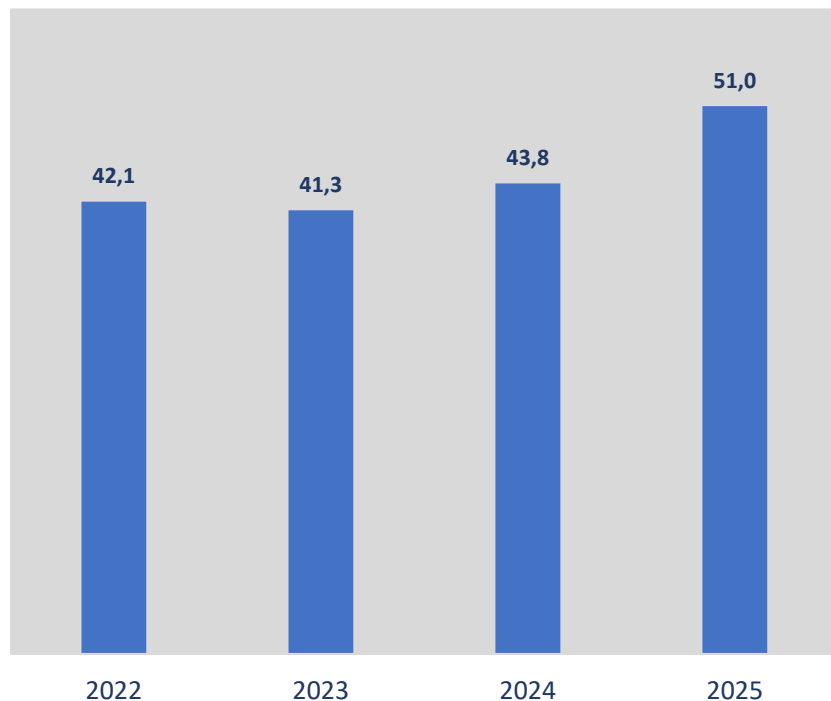


* - приводятся средние значения по вузам, вошедшим в топ-100 рейтинга.

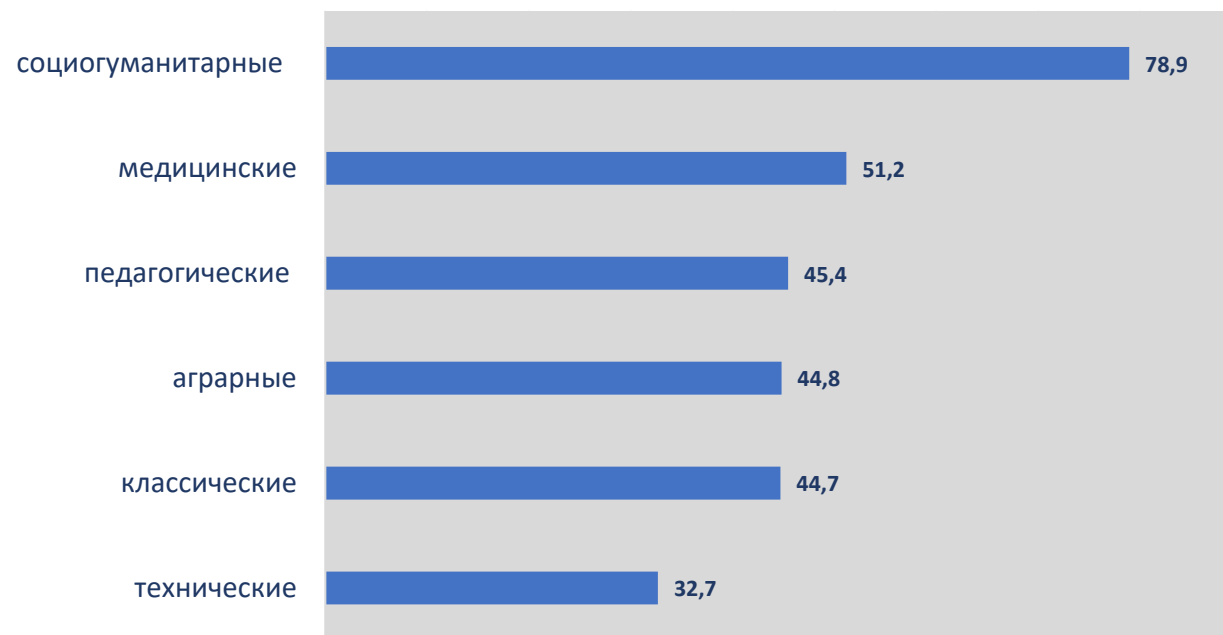
Ключевые тренды: платный прием

Лидеры рейтинга наращивали платный прием интенсивнее, чем другие участники – в топ-20 доля зачисленных на контрактной основе впервые превысила долю бюджетников. Уровень спроса зависит от сферы: за обучение платят почти 80% первокурсников социогуманитарных вузов и менее трети будущих «технарей».

Доля платного приема в топ-20 (%)



Зависимость платного приема от типа вуза (%)*



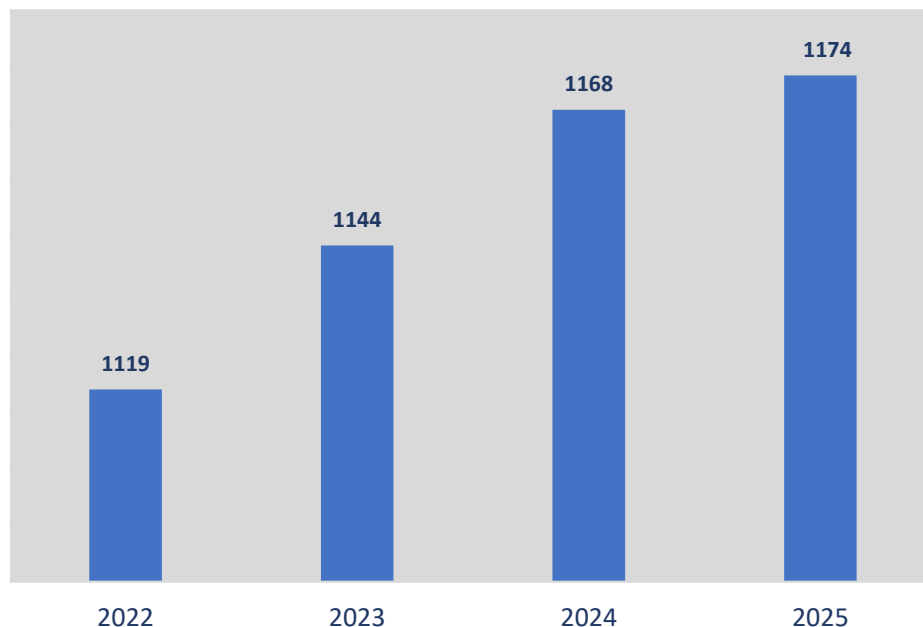
* - приводятся средние значения по вузам, вошедшим в топ-100 рейтинга.

Ключевые тренды: кадровая обеспеченность

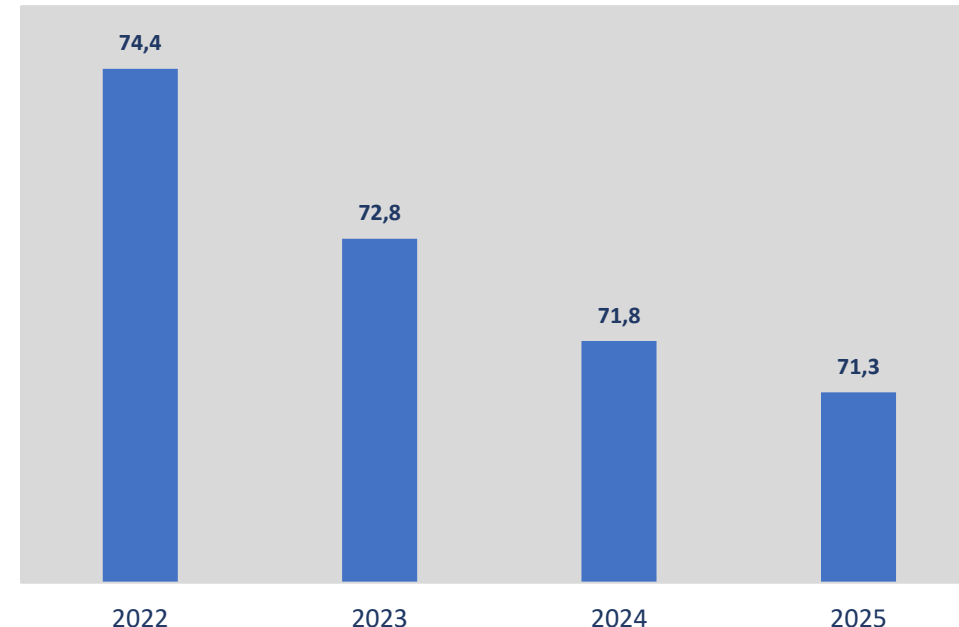
Численность профессорско-преподавательского состава ежегодно увеличивается, но контингент студентов растет быстрее.

Доля сотрудников с учеными степенями плавно снижается, преподавательский состав молодеет.

Средняя численность ППС (чел.)*



Доля ППС с учеными степенями (%)*



* - приводятся средние значения по вузам, вошедшим в топ-100 рейтинга.

3. Особенности методики рейтинга RAEX-100

Рейтинговая модель

Рейтинговый вопрос: какие вузы обеспечивают выпускникам высокое качество знаний, навыков и умений, исходя из условий для их получения и результатов применения.





Критерии рейтинга: условия для получения качественного образования

№	Название критерия	Вес, %
1. УСЛОВИЯ ДЛЯ ПОЛУЧЕНИЯ КАЧЕСТВЕННОГО ОБРАЗОВАНИЯ (50%)		
Группа: уровень преподавания (12,5%)		
1	Численность штатных ППС на 100 студентов	2,50
2	Процент штатных преподавателей – членов государственных академий наук национального уровня	1,50
3	Доля ППС с учеными степенями в общем количестве ППС	1,00
4	Количество призеров студенческих олимпиад	2,50
5	Оценка представителями академических кругов уровня преподавания в университетах	5,00
Группа: международная интеграция (12,5%)		
6	Оценка представителями академических кругов уровня международной интеграции университетов	3,75
7	Доля иностранных студентов-очников, %	3,75
8	Доля студентов-очников, обучающихся по программам с зарубежными вузами, ведущим к получению двух дипломов, в текущем учебном году, %	2,50
9	Доля студентов, обучающихся по очной форме обучения по образовательным программам бакалавриата, специалитета, магистратуры, прошедших обучение за рубежом не менее семестра (триместра), в общей численности студентов, обучающихся по очной форме обучения, %	2,50
Группа: ресурсная обеспеченность (12,5%)		
10	Объем финансовых средств в расчете на одного студента, тыс. рублей	5,75
11	Индекс эндаумент-фонда (рассчитывается на основании объема целевого (эндаумент) фонда вуза и количества жертвователей средств для эндаумент-фонда с момента основания)	1,00
12	Оценка представителями академических кругов уровня ресурсного обеспечения образовательного процесса	5,75
Группа: востребованность среди абитуриентов (12,5%)		
13	Средняя базовая стоимость обучения на первом курсе по очным программам бакалавриата и специалитета, тыс. рублей в год	3,13
14	Доля студентов, принятых на основании участия / победы в олимпиаде, без других вступительных испытаний, %	3,13
15	Средневзвешенный балл ЕГЭ студентов, зачисленных по общему конкурсу на очную форму обучения по программам бакалавриата и специалитета на бюджетной основе, а также с оплатой стоимости затрат на обучение физическими и юридическими лицами	6,25



Критерии рейтинга: уровень востребованности работодателями

№	Название критерия	Вес, %
2. УРОВЕНЬ ВОСТРЕБОВАННОСТИ ВЫПУСКНИКОВ РАБОТОДАТЕЛЯМИ (30%)		
Группа: качество карьеры выпускников (15,0%)		
16	Оценка студентами и выпускниками качества прикладных знаний и навыков выпускников	1,50
17	Оценка студентами и выпускниками способности выпускников университета приобретать новые знания и навыки	1,50
18	Число выпускников, занимающих руководящие должности в крупнейших компаниях России (список RAEX-600)	1,50
19	Число выпускников, занимающих руководящие должности в федеральных органах власти	1,50
20	Число выпускников, занимающих руководящие должности в региональных органах исполнительной власти	1,50
21	Оценка работодателями качества прикладных знаний и навыков выпускников	1,50
22	Оценка работодателями способности выпускников университета эффективно работать на управленческих и административных позициях	1,50
23	Оценка работодателями возможностей выпускников вуза для карьерного роста	1,50
25	Оценка студентами и выпускниками уровня предпочтений выпускников университета на рынке труда	1,50
25	Оценка студентами и выпускниками конкурентоспособности вуза	1,50
Группа: сотрудничество с работодателями (15,0%)		
26	Доля студентов, проходивших в завершеном учебном году подготовку на базовых кафедрах, организованных при вузе, %	3,75
27	Объем средств, привлеченных вузом за счет реализации дополнительных профессиональных программ в отчетном году, млн руб.	3,75
28	Оценка работодателями интенсивности сотрудничества вуза с работодателями	3,75
29	Оценка студентами и выпускниками интенсивности сотрудничества вуза с работодателями	3,75



Критерии рейтинга: уровень научно-исследовательской деятельности

№	Название критерия	Вес, %
3. УРОВЕНЬ НАУЧНО-ИССЛЕДОВАТЕЛЬСКОЙ ДЕЯТЕЛЬНОСТИ (20%)		
Группа: научно-исследовательский потенциал (6,0%)		
30	Объем бюджета, привлеченного на НИОКР за год, млн рублей	2,00
31	Объем финансирования по грантам, выделенным вузу РНФ начиная с 2021 года, млн рублей	0,80
32	Индекс вовлеченности обучающихся в НИОКР (рассчитывается на основе доли занятых в НИОКР обучающихся, а также среднего размера оплаты труда обучающихся по проектам НИОКР за год)	0,80
33	Количество защит кандидатских диссертаций в диссертационных советах в отчетном году в расчете на 100 обучающихся программ бакалавриата, специалитета, магистратуры и аспирантуры, ординатуры, ассистентуры-стажировки	0,80
34	Отношение численности обучающихся по программам аспирантуры, ординатуры, ассистентуры-стажировки к численности студентов	0,80
35	Оценка академическим, научным и инновационным сообществами общего уровня научно-исследовательской активности вузов	0,80
Группа: научные достижения (10,0%)		
36	Количество публикаций за последние пять лет в научных журналах, индексируемых в зарубежных базах данных, на одного НПР	1,82
37	Количество цитирований статей, изданных за последние пять лет, в среднем на одну статью, согласно зарубежным базам данных	1,82
38	Количество цитирований статей, изданных за последние пять лет, на одного НПР, согласно зарубежным базам данных	1,82
39	Количество цитирований статей, изданных за последние пять лет, на одного НПР, согласно РИНЦ	0,91
40	Оценка представителями академического, научного и инновационного сообществ популярности научных публикаций сотрудников университета	1,82
41	Оценка представителями академического, научного и инновационного сообществ успешности коммерциализации разработок университетов	1,82
Группа: исследовательская инфраструктура (4,0%)		
42	Оценка представителями научного и инновационного сообществ инфраструктуры для научных исследований	1,33
43	Количество работающих при вузе лабораторий, конструкторских и проектно-конструкторских подразделений	1,33
44	Количество инновационных подразделений вуза	1,33

Источники информации

В рейтинге RAEX-100 используются как **статистические**, так и **репутационные** показатели.

Источниками информации по **статистическим** критериям являются:

- Анкеты, присланные вузами-участниками;
- Сайты студенческих олимпиад;
- Научометрические источники;
- Сайты компаний-работодателей (в т.ч. крупнейших компаний России из списка RAEX-600);
- Официальные сайты федеральных и региональных органов власти;
- Мониторинг эффективности деятельности организаций высшего образования Минобрнауки РФ, сайты университетов (используются для верификации полученных данных).

Результаты по **репутационным (опросным)** критериям формируются на основе оценок референтных групп в ходе голосования на портале **RAEX Rating Review** (raex-rr.com).

Анкетирование стартовало 12 марта, окончание сбора анкет – 6 апреля 2026 года

Онлайн-опросы – важный элемент рейтинга RAEX-100

Вес показателей, основанных на результатах опросов респондентов, в рейтинге 2025 года составил 38,2%.

Голосование проводится на портале **RAEX Rating Review** (raex-rr.com).

Участие в голосовании могут принимать следующие группы респондентов:

- **студенты и выпускники вуза**
- **представители академического сообщества**
- **представители научного сообщества**
- **представители компаний (или организаций) работодателей**

Голосование для нового выпуска рейтинга RAEX-100 стартует 19 марта 2026 г.
Окончание опроса – 9 апреля 2026 г.

Актуализация методологии

Рейтинговое агентство **ежегодно обсуждает** с академическим сообществом методологию рейтинга и **актуализирует** систему показателей RAEX-100.

В течение года на адрес RAEX по электронной почте поступали предложения по совершенствованию методики. После сбора предложений, 11 декабря 2025 года, состоялась ежегодная встреча рабочей группы Экспертного совета образовательных рейтингов RAEX.

Участники обсудили блок наукометрических показателей и возможность расширения перечня инструментов для измерения публикационной активности и цитируемости.

Экспертами были также рассмотрены предложения по корректировке индикаторов международной интеграции и включению дополнительных финансовых показателей, отражающих научно-исследовательский потенциал университетов.

Все предложения, замечания и пожелания представителей вузов были проанализированы рейтинговым агентством.

Заседание рабочей группы Экспертного совета по образовательным рейтингам RAEX 11 декабря 2025 года



В заседании рабочей группы Экспертного совета образовательных рейтингов RAEX приняли участие представители ведущих российских вузов, включая МФТИ, МГИМО, СПбГУ, НИУ ВШЭ, Санкт-Петербургский политехнический университет Петра Великого, РАНХиГС, МИСИС, РГУ нефти и газа имени И. М. Губкина и другие.

Изменения методики в 2026 году

- **Включение «Белого списка» в перечень учитываемых изданий**

Критерий 39 «Количество цитирований статей, изданных за последние пять лет, на одного НПР, согласно **РИНЦ**» предлагается изложить в следующей редакции: «Количество цитирований статей, опубликованных **в изданиях «Белого списка» (ЕГПНИ) в 2022-2024 гг., на одного НПР**». Для расчета планируется использовать библиографическую базу данных OpenAlex.

- **Апробация нового показателя научно-исследовательского потенциала**

В анкету 2026 года включен новый пункт – «Объем средств, полученных в 2025 году от использования результатов интеллектуальной деятельности». Учету подлежит выручка от передачи результатов интеллектуальной деятельности, в том числе по лицензионным договорам (соглашениям), договорам об отчуждении исключительного права.

4. Работа с анкетой участника рейтинга: специфика подготовки данных и типовые ошибки



FAQ: как принять участие в рейтинге

- **По какому принципу вузам направляются приглашения для участия в рейтинге?**

Ответ: анкета для заполнения направляется вузам, входившим в топ-100 рейтингов RAEX прошлых лет. Кроме того, приглашение получают вузы-участники анкетирования 2025 года. Иные образовательные организации могут участвовать в рейтинге после официального обращения в агентство RAEX. Заявка составляется в свободной форме.

- **Какие вузы не могут участвовать в рейтинге?**

Ответ: В рейтинге *НЕ могут участвовать*:

- вузы творческой, спортивной направленности, вузы силовых ведомств
- узкопрофильные, монопрограммные вузы
- вузы, расположенные за пределами РФ
- филиалы вузов (оценивается только головной вуз)
- вузы, у которых средняя доля очников за 5 лет ниже 25%

- **Могут ли негосударственные вузы участвовать в рейтинге?**

Ответ: Да, могут. Принцип отбора такой же, как и для государственных вузов.

Окончание анкетирования для нового выпуска рейтинга RAEX-100 – 6 апреля 2026 года



FAQ: онлайн-голосование

- **Может ли вуз информировать об онлайн-голосовании RAEX и самостоятельно рассылать приглашение к участию?**

Ответ: Да, вузы-участники могут информировать о проводимом исследовании представителей опрашиваемых целевых аудиторий, но без агитации голосовать за тот или иной вуз. В случаях недобросовестной конкуренции голоса могут быть признаны невалидными и не учитываться при подсчете результатов рейтинга.

- **Кто может принять участие в голосовании?**

Ответ: Ограничений по заявленным группам респондентов (студенты и выпускники, академическое и научное сообщество, работодатели) нет.

- **Кому агентство рассылает приглашения для участия в голосовании?**

Ответ: Для информирования об онлайн-опросе используются базы контактов агентства RAEX, созданные в период с 2012 по 2025 год.

- **Как привлечь к голосованию работодателей, которые сотрудничают с вузом?**

Ответ: В ходе анкетирования RAEX запрашивает контакты работодателей, с которыми сотрудничает вуз, чтобы включить их в базу рассылки. Чем раньше вуз присылает анкету, тем больше шансов, что контакты попадут в базу рассылки в текущем году.

Окончание онлайн-голосования для нового выпуска рейтинга RAEX-100 – 9 апреля 2026 года



FAQ: процесс заполнения анкет

При заполнении анкеты следует обратить внимание на **примечания к пунктам анкеты** рейтинга RAEX-100, содержащие определения и особенности расчета показателей.

- **Нужно ли заполнять все поля анкеты?**

Ответ: Да, желательно. Согласно рейтинговой практике, отсутствие данных трактуется как нейтральный или негативный фактор для рейтинговой оценки. Рекомендуются заполнить все пункты анкеты. Если показатель равен нулю, нужно проставить «0».

- **На какие формы отчетности Росстата и Минобрнауки можно ориентироваться при заполнении анкеты RAEX?**

Ответ: Анкетные данные для рейтинга RAEX-100 во многом гармонизированы с данными, которые вузы предоставляют федеральным ведомствам (например ВПО и Мониторинг МОН): это должно облегчить университетам заполнение анкеты. В тех случаях, когда принципы расчета данных для рейтинга соответствуют формам федерального государственного статистического наблюдения, в примечаниях есть отсылка к формам ВПО-1 и ВПО-2. Также можно ориентироваться на отчетные периоды этих форм. Например, данные о студентах указываются на 1 октября отчетного года, об аспирантах и ординаторах – на конец отчетного года и т.д.

FAQ: процесс заполнения анкет

- **Форма ВПО-2 в 2025 году подается позже срока заполнения анкет RAEX-100, как предоставлять данные из формы ВПО-2?**

Ответ: Отсылка к формам дается для понимания принципа расчетов. Мы допускаем, что данные из анкеты могут совсем незначительно расходиться с итоговыми данными, поданными в ВПО-2.

- **Есть несколько пунктов анкеты, которые касаются целевиков: у них разные отчетные периоды?**

Ответ: Верно. На основном листе анкеты в пункте «Количество студентов, обучающихся по договорам о целевом обучении» мы запрашиваем данные на 1 октября отчетного года (как в ВПО). На листе «Программы с работодателями» – за заверченный учебный год (2024/2025).

- **Если у вуза очень много организаций-партнеров, которые заключают контракты на целевое обучения, можно ли на листе «Программы с работодателями» указать количество студентов и общий тип организаций: например, «учреждения здравоохранения области» или «средние общеобразовательные учреждения области»?**

Ответ: Да, можно.

FAQ: процесс заполнения анкет

- Сейчас в анкетах указаны такие форматы взаимодействия с работодателями, как корпоративная бакалавриат и магистратура? Есть какие-то регламенты, касающиеся этих форматов?

Ответ: В последнее время формы сотрудничества с работодателями стали очень разнообразными, поэтому мы стараемся учитывать не только базовые кафедры. В рейтинге учитываются **длительные полноценные образовательные программы** для бакалавров, магистров и специалистов, которые были **разработаны совместно с работодателем** и реализуются при непосредственном участии работодателя. Такие программы могут называться корпоративными бакалавриатом или магистратурой, сетевыми программами или как-то иначе. Важный пункт – прозрачность такой программы: открытая информации о ней на сайте вуза с обязательным указанием работодателя-партнера и описанием особенностей. В анкете 2026 года предусмотрена графа на листе «Программы с работодателями», где необходимо указать работодателя-партнера, чтобы данные учитывались при расчете рейтинга.

- Клинические практики – речь о клинических базах при медицинских вузах?

Ответ: Нет. Имеются ввиду юридические, социологические и другие клиники – структуры при вузах, при которых студенты могут получить практические навыки без отрыва от учебы и решать задачи заказчика или работодателя. Например, оказывать бесплатные юридические консультации или решать другие задачи работодателей.



Типичные ошибки при заполнении анкет (I)

- **Численность ППС и научных работников**

Следует обратить внимание, что агентство запрашивает численность сотрудников в двух вариантах: «в головах» и приведенную к полной ставке. Это отдельные пункты анкеты.

- **Количество студентов**

В анкете рейтинга RAEX-100 нигде не используется приведенный контингент. В анкете количество студентов везде указывается «в головах».

- **Количество студентов, зачисленных на 1-й курс на основании результатов участия в олимпиадах (без других вступительных испытаний)**

В данном показателе не следует учитывать студентов, которые поступали по результатам ЕГЭ, даже если один из экзаменов им засчитывался по результатам олимпиады. Следует учитывать только тех, кто поступил исключительно по результатам олимпиады без других вступительных испытаний.

- **Расчет объема целевого фонда (эндаумент-фонда)**

Не следует указывать фонды, созданные для спонсорской помощи вузу вне рамок ФЗ №275. Учитывается исключительно эндаумент-фонд, созданный в рамках ФЗ №275. Необходимо указать объем эндаумент-фонда (в тыс. руб.), а не доход от него.

- **Наукометрические показатели**

Данные о количестве публикаций и цитирований, согласно зарубежным базам данных, не являются обязательными и заполняются по возможности.

Типичные ошибки при заполнении анкет (II)

- **Средний балл ЕГЭ**

По расчете **среднего балла по университету для рейтинга RAEX-100** не следует учитывать поступивших по результатам олимпиад (без других вступительных испытаний). В рейтинге RAEX-100 олимпиадники выделены в отдельный критерий «доля студентов, принятых на основании участия/победы в олимпиаде, без других вступительных испытаний».

- Численность прошедших **обучение за рубежом** студентов; численность студентов, прошедших **подготовку на базовых кафедрах** и в рамках иных совместных с работодателями образовательных программ – для данных показателей отчетным периодом является последний заверченный учебный год. В анкете 2026 года это 2024/2025 учебный год.

Также просьба обратить внимание на следующие технические моменты:

- Все финансовые показатели указываются в тыс. рублей, а не в рублях
- Десятичный разделитель – это запятая, а не точка
- Если показатель равен нулю, не стоит оставлять графу анкеты пустой, лучше поставить «0»

Коммуникация в процессе верификации данных

После заполнения анкеты агентство вправе запросить у вуза подтверждение корректности заполнения анкетных форм. В ряде случаев RAEX просит уточнить данные и/или предоставить обоснование значений показателей, представленных в анкете: прислать сканы отчетности, предоставить данные о новых образовательных программах или дать другие пояснения.

В случае непредоставления запрашиваемой информации в отведенный срок либо при невозможности вуза обосновать расчет показателя, ситуация трактуется агентством как отсутствие данных.

Тесное взаимодействие вузов с рейтинговым агентством в процессе анкетирования и на этапе верификации важно для обеспечения качества рейтинговых измерений.

В настоящее время RAEX активно взаимодействует с Минобрнауки РФ с целью использования данных министерства для верификации предоставляемой вузами информации

График подготовки рейтинга RAEX–100 в 2026 году


12 марта — начало анкетирования

18 марта — вебинар «Рейтинг лучших вузов России RAEX-100»

19 марта — начало онлайн-голосования на raex-rr.com

6 апреля — завершение анкетирования

9 апреля — завершение онлайн-голосования



16 июня — публикация рейтинга

Март

Апрель

Июнь

Форум

«Три миссии российского образования»

16 июня 2026 г., Москва

Цифровое деловое пространство



БЛАГОДАРИМ ЗА ВНИМАНИЕ!

**Полная версия рейтингов публикуется на сайте RAEX Rating Review
(при цитировании ссылка на raex-rr.com обязательна)**

Предложения и замечания просьба присылать по адресу: contact@mosiur.org